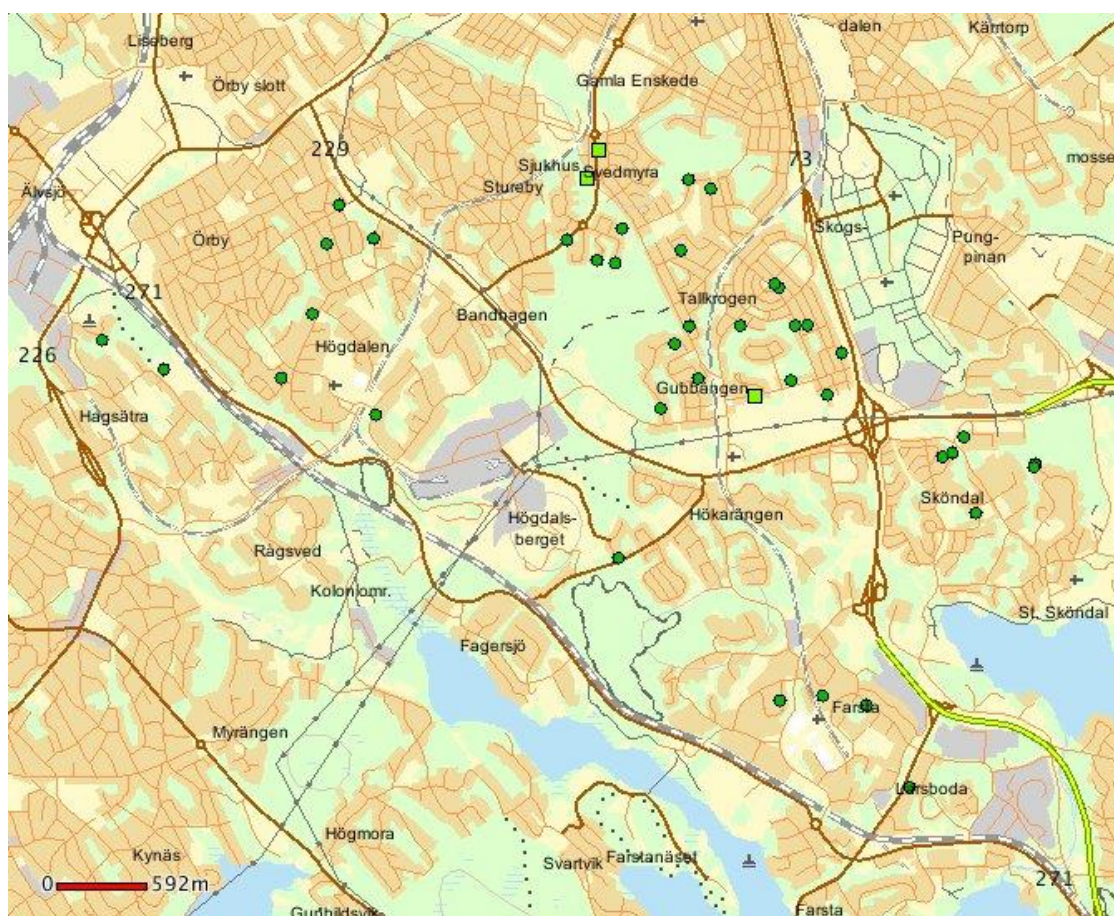


Aktuell info i Farsta lokalpolisområde för perioden: **januari 2017**

Inbrott och inbrottsförsök i bostad (ej fritidshus/kolonistuga)

Totalt: 41st (30st 2016)

Bandhagen	0	Gubbängen	7	Rågsved	0
Fagersjö	1	Hagsätra	2	Sköndal	7
Farsta	2	Högdalen	3	Svedmyra	6
Farsta Strand	0	Hökarängen	0	Talkrogen	9
Farstanäset	0	Larsboda	1	Örby	3



(Markeringarna på kartan överensstämmer inte alltid med antalet anmälningar pga. olika anledningar, t.ex. felkodning av anmälan, dubbelanmälan eller ej fullständig adress).

Av anmälningarna under januari månad var:

Inbrott i villa/radhus

Fullbordade: 16 st

Försök: 3 st

Inbrott i lägenhet

Fullbordade: 14 st

Försök: 8 st

(Inbrott i fritidshus/kolonistuga)

Fullbordade: 0 st

Försök: 0 st

Hej alla grannsamverkare i lokalpolisområde Farsta!

I januari månad anmäldes 41st inbrott eller försök till inbrott i bostad i lokalpolisområde Farsta, att jämföra med 30st föregående år (januari -16). Flest inbrott eller försök anmäldes i Tallkrogen (9st), följt av Sköndal (7st), Gubbängen (7st) och Svedmyra (6st). Vanligaste tillvägagångssättet är via ett uppbrutet fönster eller en altan- eller balkongdörr. Ett annat modus har varit att gärningsmannen slängt in en sten eller på annat sätt krossat en glasruta för att sedan sticka in handen och öppna upp. Inbrotten har skett främst dagtid eller eftermiddag. I flera fall är det oklart vilken tid inbrottet skett eftersom målsägande varit bortrest.

Antalet anmälda inbrott eller inbrottsförsök i granddistrikten under januari månad var i lokalpolisområde Globen 31st, i lokalpolisområde Skärholmen 62st, i lokalpolisområde Huddinge 46st och i lokalpolisområde Nacka 58st.

Kom ihåg!

Bostadens inbrottskydd är aldrig bättre än den svagaste länken! Titta på bostaden med en inbrottstjuvs ögon. Inbrottstjuven vill jobbat ostört, på en avsides/undanskymd plats med lite folk i rörelse. Men om det går fort och är lätt att ta sig in kan man bortse från detta. Om ni hör eller ser något konstigt. Kontrollera direkt och ring 112 vid pågående brott.

Om ni upptäcker inbrott – i normalfallet kommer polis till platsen för teknisk undersökning. Ju snabbare vi får kännedom om brottet desto snabbare kan vi komma och säkra eventuella spår. STÅDA EJ innan ni pratat med polis!

Kontrollera utebelysningen- Om den plötsligt slutat fungera ska du kontrollera så att den inte har saboterats och snarast byta ut eventuellt trasig lampa.

Pågående brott:	112
Anmälan och tips:	114 14
Tips kan även mejlas till:	registrator.stockholm@polisen.se

Om ni har problem med klotter, trasiga gatlyktor, skrotbilar, brunnslock m.m. på kommunalmark i ert område, anmäler ni detta till **Stockholms Stads felanmälan**.

Tfn: 08-651 00 00
Hemsida: www.stockholm.se/felanmalan

Januari 2017

Från den 1 till 16 februari har det anmälts 11st inbrott eller inbrottsförsök i lokalpolisområde Farsta, att jämföra med 16st brott samma period föregående år.

Flest inbrott eller försök har anmälts i **Gubbängen** (5st), följt av Hagsätra (2st). I Hökarängen, Sköndal, Bandhagen och Svedmyra har det anmälts ett brott i respektive område.

Summering av 2016

Så här fördelade sig inbrotten/inbrottsförsöken i respektive område, månad för månad, under 2016.

2016- Bostadsinbrott inkl. försök	Jan	Feb	Mars	April	Maj	Juni	Juli	Aug	Sep	Okt	Nov	Dec
Bandhagen	4	1	2	1	2	0	0	1	1	1	4	5
Fagersjö	0	0	1	0	1	1	4	0	0	0	1	0
Farsta	4	8	2	1	4	1	3	1	2	2	1	4
Farsta Strand	3	1	0	0	0	0	0	1	2	3	1	1
Gubbängen	2	4	5	3	1	0	0	1	0	0	3	15
Hagsätra	0	2	3	1	1	3	2	2	4	1	3	3
Högdalen	1	1	1	4	1	2	0	2	0	0	1	6
Hökarängen	4	5	3	4	3	3	2	2	5	3	4	4
Larsboda	1	3	1	0	0	0	1	0	2	0	2	2
Rågsved	1	0	4	1	1	2	3	2	1	1	5	0
Sköndal	4	4	7	1	1	1	5	2	3	1	1	5
Svedmyra	0	1	1	0	0	0	4	2	0	1	3	5
Tallkrogen	4	2	0	4	1	1	8	3	3	0	8	5
Örby	2	0	2	1	1	1	1	0	1	1	1	4
Tot. månad	30	32	32	21	17	15	33	19	24	14	38	59
Totalt 2016	334											

Kommentar: Jämfört med 2015 har antalet brott ökat från 295st till 334st (2016).

(Siffrorna är hämtade från RAR, dubbelanmälda brott är borttagna men med reservation för sent gjorda anmälningar och eventuella felkodningar)

Stående tips!

- **Lås alltid alla lås** när du lämnar hemmet, även för korta stunder.
- **Stäng alltid låskåpan** om du bor i lägenhet med brevinkast i dörren, så att tjuven inte kan använda sig av låsslunga.
- **Plocka undan stegar** och andra verktyg som lätt kan användas som inbrottsverktyg.
- Sätt timer med oregelbunden tidsinställning på **belysning** och ev. radio.
- **Glöm inte att berätta för grannarna om du ska resa bort**, så de kan hjälpa till att ha koll på din bostad, t.ex. med posttömning, sophantering m.m. Upplys dem även om det är någon som ska ha tillgång till din bostad under bortavaron.
- **Förvara stöldbegärlig egendom** såsom smycken, pengar, pass, läsplatser m.m. **på ett betryggande sätt**. Gör det svårt för tjuven att hitta värdesaker!
- Stöldskyddsmärk värdeföremål med t.ex. **märk-DNA** och fotografera eller filma dina värdesaker.
- Glöm inte att skriva upp tillverkningsnummer/ram-nummer/IMEI-nummer etc. (IMEI-nr på telefonen= tryck *#06#)
- **Se över bostadens skalskydd, ur ett helhets perspektiv!**
- **Personer som ringer på dörren utan att kunna uppge ett legitimt skäl eller betar sig märkligt när man upptäcker att någon är hemma**- Misstänker du att personen rekognoserar för inbrott, observera vart personen tar vägen och meddela polisen direkt.

- Installera/aktivera eventuell **spårningsfunktion** i mobiltelefoner och surfplattor. Och meddela polisen att funktionen finns, vid ett eventuellt inbrott.

Vad händer med en polisutredning om inbrott?!

Vid inbrott ska det alltid göras en brottsplatsundersökning. Vid en brottsplatsundersökning kan DNA, verktygsspår, skospår mm säkras. Dessa spår läggs in i en databas. Om liknande spår sedan säkras från andra platser körs det i samma databas och om man får träff öppnar man upp ärendet (om det är stängt) eller kompletterar med dessa uppgifter om utredningen fortfarande pågår.

Vad gäller tillgripet gods är det väldigt viktigt att man beskriver godset noggrant. Detta då det blir lättare att söka på godset i vårt godssystem. Hittas misstänkt stöldgods söker man alltid i godssystemet för att se om man kan koppla godset till något anmält brott. Chanserna ökar betydligt om du t.ex. kan ange en mobiltelefons unika IMEI-nummer eller det tillgripna godsets unika tillverkningsnummer vid polisanmälan. Märk-DNA är ett annat sätt att underlätta spårning samt förebygga inbrott genom medföljande dekalering. Märkningen är osynlig och i princip omöjlig att få bort. Sök på internet om du önskar veta mer om Märk-DNA.

UTBILDNING- Grannsamverkan

I onsdags (15/2) genomfördes årets första utbildning för nya kontaktombud och huvudkontaktombud. Det var ca 40st deltagare från 12 olika grannsamverkansföreningar, varav 3 nystartade föreningar, som trängde ihop sig i vårt gamla utsättningsrum. Tack för ert engagemang och lycka till med att sprida kunskapen vidare till era grannar!

Nästa utbildning blir senare i vår. Utbildningen genomförs på polisstationen i Farsta och tar ca 2 timmar, en vardagkväll. Meddela ditt huvudkontaktombud om du är intresserad av att utbildas till kontaktombud. Information om nästa utbildning kommer att skickas till huvudkontaktombuden när det börjar närma sig.

Och känner du någon som vill starta upp en ny Grannsamverkansförening, be dem kontakta oss.

Med vänliga hälsningar

Peter Aasa
Kommunpolis
Lokalpolisområde Farsta
010-56 421 44
mejl: peter.aasa@polisen.se

Malin Därth
Kommunpolis
Lokalpolisområde Farsta
010-56 421 22
mejl: malin.darth@polisen.se

Gå gärna in på Farstapolisens Facebook och få mer information om vad som händer i området.

www.facebook.com/farstapolisen

(Du behöver inte ha egen Facebook för att titta på vår sida)