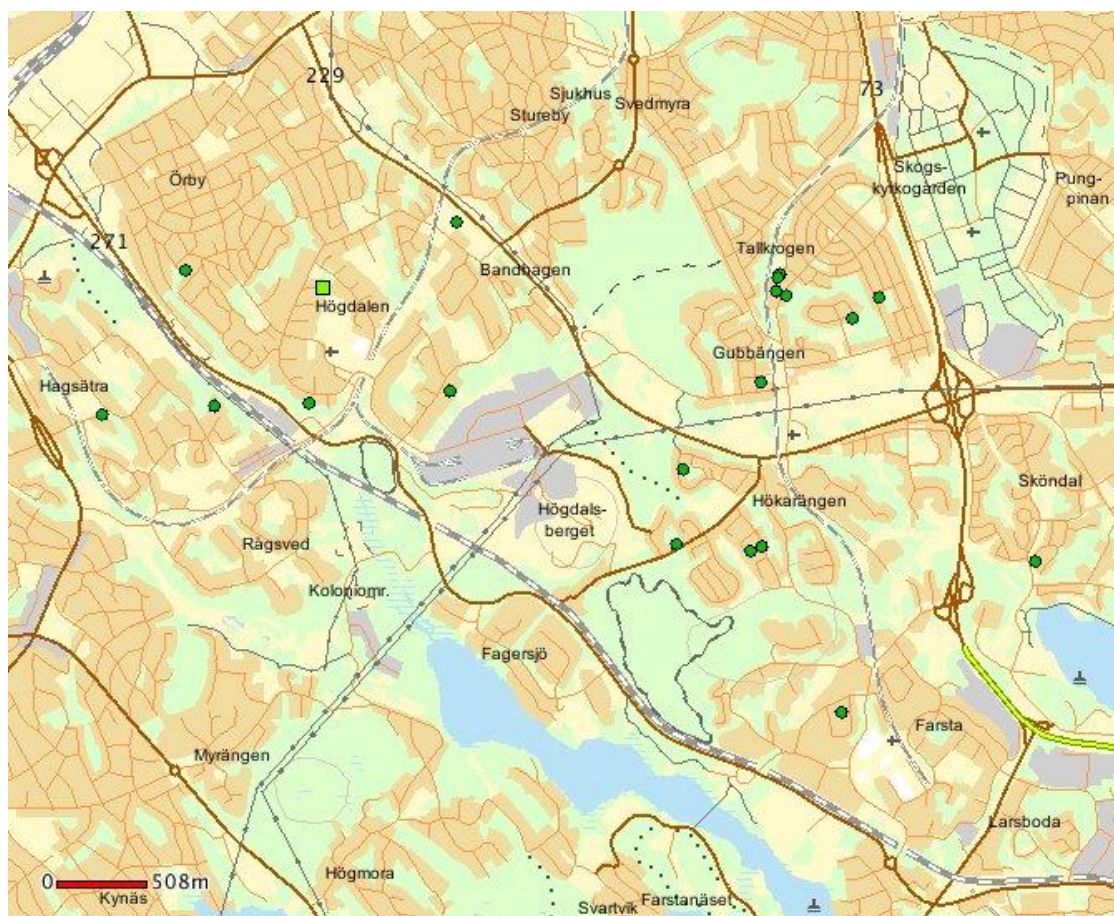


Aktuell info i Farsta lokalpolisområde för perioden: **april 2016**

Inbrott och inbrottsförsök i bostad (ej fritidshus/kolonistuga)

Totalt: 21 st (24 st 2015)

Bandhagen	1	Gubbängen	3	Rågsved	1
Fagersjö	0	Hagsätra	1	Sköndal	1
Farsta	1	Högdalen	4	Svedmyra	0
Farsta Strand	0	Hökarängen	4	Talkrogen	4
Farstanäset	0	Larsboda	0	Örby	1



(Markeringarna på kartan överensstämmer inte alltid med antalet anmälningar pga. olika anledningar, t.ex. felkodning av anmälan eller ej fullständig adress).

Av anmälningarna under april månad var:

Inbrott i villa/radhus

Fullbordade: 5 st

Försök: 3 st

Inbrott i lägenhet

Fullbordade: 11 st

Försök: 2 st

(Inbrott i fritidshus/kolonistuga)

Fullbordade: 0 st

Försök: 0 st

Hej alla grannsamverkare i lokalpolisområde Farsta!

I april har det anmälts 21st inbrott eller inbrottsförsök i lokalpolisområde Farsta att jämföra med 24st i april 2015. Flest inbrott har skett i lägenheter och vid fem tillfällen kan man misstänka att en låsslunga har använts, för att öppna dörren via brevinkastet. **Har ni ingen kåpa över låsvredet så införskaffa en och använd den då det försvårar för tjuven att ta sig in.** Då detta tillvägagångssätt är ett relativt "tyst sätt" att ta sig in i lägenheten så är det viktigt att man ser över skalskyddet, gör det svårt för tjuven att ta sig in i trapphusen. Ofta använder sig tjuvarna av en så kallad knasvakt, en person som står en bit bort och kan varna om boende eller polisen kommer.

Vid ett inbrott så har tjuven tagit sig in genom att tillgripa målsägandens nyckel och plånbok. Med hjälp av ID kortet så kan tjuven lätt ta reda på hemadressen. **Förvara inte nycklar och plånböcker i jackor och väskor som ni inte har tillsyn över, på arbetsplatsen eller i skolan. Använd värdeskåpen, som är avsedda för förvaring av värdesaker, på t.ex. simhallar. Detta minskar risken för stöld av bil och hemnycklar och plånböcker.**

I lokalpolisområde Farsta har inga inbrott i kolonistugor anmälts under april. De områden som haft flest inbrott eller försök i bostad är Högdalen, Hökarängen och Tallkrogen med 4 stycken i vardera område, Gubbängen hade 3 stycken. I övrigt är inbrotten spridda över lokalpolisområdet (se bifogad karta). I lokalpolisområde Globen har det skett 13st inbrott och försök, i Skärholmen 26st och i Huddinge 23st under april.

OBS!

Nu när det blir varmare ute är det många som lämnar dörrar och fönster på vädring och det utnyttjar tjuven. **Lämna aldrig ett fönster eller en dörr öppen och obebakad, oavsett tid på dygnet!** En stöld sker så snabbt och det gäller även om fönstret/dörren är flera våningar upp.

Viktiga tips!

- **Lås alltid alla lås** när du lämnar hemmet, även för korta stunder.
- **Stäng alltid låskåpan** om du bor i lägenhet med brevinkast i dörren, så att tjuven inte kan använda sig av låsslunga.
- **Plocka undan stegar** och andra verktyg som lätt kan användas som inbrottsverktyg.
- Sätt timer med oregelbunden tidsinställning på **belysning** och ev. radio.
- **Glöm inte att berätta för grannarna om du ska resa bort**, så de kan hjälpa till att ha koll på din bostad, t.ex. med posttömning, sophantering m.m. Upplys dem även om det är någon som ska ha tillgång till din bostad under bortavaron.
- **Förvara stöldbegärlig egendom** såsom smycken, pengar, pass, läsplattor m.m. på ett betryggande sätt. Gör det svårt för tjuven att hitta värdesaker!
- Stöldskyddsmärk värdeföremål med t.ex. **märk-DNA** och fotografera eller filma dina värdesaker.
- Glöm inte att skriva upp tillverkningsnummer/ram-nummer/IMEI-nummer etc. (IMEI-nr på telefonen= tryck *#06#)
- **Se över bostadens skalskydd, ur ett helhets perspektiv!**

- **Personer som ringer på dörren utan att kunna uppge ett legitimt skäl eller betar sig märkligt när man upptäcker att någon är hemma-** Misstänker du att personen rekognoserar för inbrott, observera vart personen tar vägen och meddela polisen direkt.

Kontakta polisen direkt då ni misstänker att något är fel. Vi är beroende av Er information och hjälp!

Pågående brott:	112
Anmälan och tips:	114 14
Tips kan även mejlas till:	registrator.stockholm@polisen.se

Om ni har problem med klotter, trasiga gatlyktor, skrotbilar, brunnslock m.m. på kommunalmark i ert område, anmäler ni detta till **Stockholms Stads felanmälan**.

Tfn: 08-651 00 00

Hemsida: www.stockholm.se/felanmalan

Cykelstölderna ökar!

Nu är våren här och med den ökar antalet cykelstölder. Här kommer några tips på vad du kan göra innan det är för sent.

- Lås cykeln med ett **certifierat cykellås eller hänglås och kätting i klass 2**.
- Lås helst fast cykeln i ett fast föremål även utanför hemmet.
- Parkera cykeln så öppet som möjligt, på en plats där det rör sig mycket folk.
- **Märk och registrera din cykel** med hjälp av DNA-märkning och/eller Stöldskyddsregister.
- **Notera eller fotografera cykelns RAM-nummer** så att du har det i samband med polisanmälan om cykeln skulle bli stulen.
- Lås in cykeln när du inte använder den.
- Var noggrann när du köper en begagnad cykel. Om du köper en stulen cykel riskerar du att få återlämna den utan att få köpeskillingen tillbaka. Du kan inte längre hävda att du har köpt något i god tro.
- Om du har en dyrare cykel måste du ha en tilläggsförsäkring som komplement till din ordinarie hemförsäkring. Kontakta ditt försäkringsbolag för mer information.

Läs mer på www.stoldskyddsforeningen.se

AKTUELLT

Eldning av trädgårdsavfall

Lite information rörande eldning av trädgårdsavfall i Stockholms kommun. Nedan och mer finns att läsa på Brandförsvarets hemsida samt Stockholms stads hemsida.

- Får ske under vecka 18, valborgsmässoafton och vecka 40. Övrig tid råder normalt eldningsförbud. Aktuell brandriskprognos kan fås på brandförsvarets telefonsvarare på 08-454 83 39. Dispens att elda under annan tid på året kan sökas hos miljöförvaltningen.
- Vid torrt väder kan dock förbud gälla även under ovan tidpunkter. *Grannar får inte störas eller brandrisk uppstå.*
- Elda inte vid torr och blåsig väderlek.
- Elda bara torrt material. (Dock ej gräs, löv och kvistar. Detta p.g.a. att det ger upphov till illaluktande rök som kan ge överkänslighetsreaktioner, luftvägsinfektioner m.m.)
- Elda enbart trädgårdsavfall (ej målat och tryckimpregnerat virke, gummi, plast m.m. då detta bildar giftig rök).
- Se till att snabbt få fyr på elden, (vilket lättast sker om avfallet är helt torrt).
- Informera brandförsvaret inför större braser på egen tomt.
- Ha alltid släckutrustning till hands.

Tänk på att eldning alltid sker under eget ansvar.

Grillning - tips

- Placera grillen stadigt. Håll avstånd till byggnader och andra brandfarliga objekt! Placera inte grillen vid en träfasad, ett öppet fönster eller under ett tak.
- Var försiktig med tändvätska! Den orsakar ett mer svårkontrollerbart brandförlopp. Välj hellre tändrör, tändklossar, tändpapper eller eltändare. Använd aldrig T-sprit för att tända en grill som slocknat. Det är livsfarligt. Flaskan kan explodera.
- Elda bara med grillkol eller bricketter.
- Ha släckredskap till hands, en hink vatten eller en vattenslang, så att du kan släcka om olyckan är framme. Om du grillar i naturen uppmanas du alltid till försiktighet. Är det torrt i marken kan en enda gnista räcka för att orsaka en gräsbrand med förödande konsekvenser. Den som på grund av oaktsamhet startat en brand kan ställas till svars för detta.
- Många markbränder har startats av engångsgrillar. En engångsgrill är inte att betrakta som en säker grillplats.
- När maten är färdig glöms grillen ofta bort. Tänk på att lägga ett lock på grillen, om lock inte finns, kyl kolen med vatten.
- Kontrollera noggrant att kolen inte glöder efteråt! Tänk på att briketter kan glöda på insidan fast du hållt vatten över dem. Ett bra tips är att lägga aluminiumfolie i botten på grillen. När glöden är släckt kan du vika ihop folien till ett paket och låta det stå ute till nästa dag.
- Kan du hålla i kolen med fingrarna är den kall nog att slängas. Låt annars grillen stå med locket på eller dränk kolen i vatten. Då slipper du vara den som orsakar en brand.
- Lämna aldrig grillen utan bevakning.

UTBILDNING

Nu är datum för nästa utbildningstillfälle bestämt. Det blir en kväll i vecka 20 och utbildningen tar ca 2 timmar.

Är du intresserad av att engagera dig som kontaktombud och delta på utbildningen? Ta kontakt med huvudkontaktombudet i området där du bor.

(Nästa möjlighet till utbildning blir efter sommaren)

OBS!

Om du känner någon som vill starta upp en ny Grannsamverksamhetsförening, be dem kontakta oss.

Med vänliga hälsningar

Peter Aasa
Kommunpolis
Lokalpolisområde Farsta
010-56 421 44
mejl: peter.aasa@polisen.se

Malin Därth
Kommunpolis
Lokalpolisområde Farsta
010-56 421 22
mejl: malin.darth@polisen.se

Gå gärna in på Farstapolisens Facebook och få mer information om vad som händer i området.
www.facebook.com/farstapolisen

(Du behöver inte ha egen Facebook för att titta på vår sida)