



Kriminalunderrättelsetjänsten

Söderorts Polismästardistrikt
Polismyndigheten i Stockholms län



INFORMERAR

2011-02-21

Bostadsinbrott

period 1 jan-20 februari 2011

Som ett led i den större, mer långsiktiga brottsförebyggande verksamheten och satsning gällande bostadsinbrott informerar Söderortspolisen allmänheten om gärningsmäns tillvägagångssätt, vilka områden som historiskt har drabbats och vad som kan göras för att försvåra för dessa brott



När det gäller bostadsinbrotten i Söderort sker dessa i större omfattning strax efter sommaren, med en högre frekvens under september-januari. En trolig orsak till att frekvensen är högre vid dessa perioder är att det är den mörkaste tidsperioden under året. De som begår bostadsinbrott i större omfattning och under serier är dels hitresta gärningsmän från utlandet, dels sedan länge djupt kriminellt belastade personer (ofta yngre vuxna och ungdomar) med lokalt förankrade nätverk inom vissa geografiska områden. Det har visat sig att dessa unga personer ofta även är kringresande under sina inbrottsraider. Därutöver finns även de personer med missbruksproblematik som begår inbrott när tillfälle ges och under slumpvisa former för att ordna med pengar för dagen.

Tips och iakttagelser

Epost: kut-soderort.stockholm@polisen.se

Modus/tillvägagångssätt vid bostadsinbrott av seriekaraktär

- Noggrann kartläggning sker troligen någon/några månader innan, av område, larmbolag(körtider) och objekt
- Använder sig av större vägar, "pulsådror" in till områden. (om bilburna). Första kvarteren intill dessa "pulsådror" särskilt utsatta
- Har troligen fordon parkerat i närheten
- Försöker smälta in, beroende på omgivning, agerar ex byggare, familj på promenad, reklamutdelning etc.
- Område som drabbas av serieinbrott drabbas ofta återigen inom 2-3 månader.
- Klättrar uppför stuprör/fasader eller använder material i trädgårdar ex stegar, pallar mm för att stå/klättra på
- Arbetar ofta fler tillsammans (fler som bryter, andra håller vakt ex vis vid inkommande vägar, använder mobiltelefon)
- Ingång via altan/balkong vettande mot vegetation/ingång via överplan till villafastigheter, även i larmade fastigheter
- Slår ned larmanläggningar, håller vatten på larm, gör larmanläggning obrukbart.
- Högre hyreshus: Oftast nedre botten eller högst upp.
- Lägenhetsdörrar uppmärkta med tecken på dörrkarm/dörrblad har påvisats. (kan ev. använda sig av städ/flyttföretag etc. vid rekognosering/bevakning)
- Använder även spårbunden trafik och fordon, vissa skrivna på s.k "bilmålvakter" samt hyrbilar
- Samarbetar med i Stockholm lokalt förankrade personer och/eller andra med kriminell bakgrund.
- Vissa indikationer på att företag med hushållsnära tjänster kan utnyttjas, ex.vis inom bygg-, städ- och andra serviceföretag.

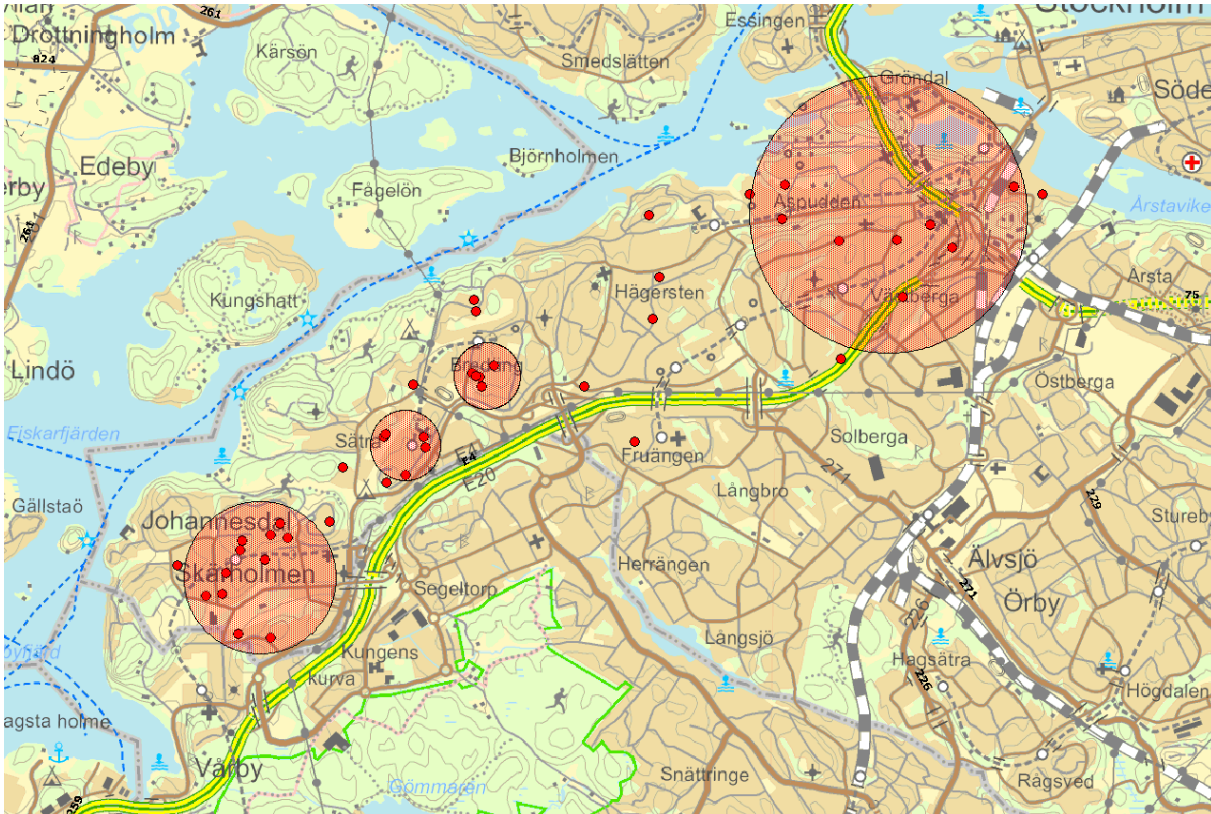
Var vaksam, hjälp varandra grannar emellan, se över inbrottsskydd.

Särskilt drabbade områden

period 1 januari 2011 till 21 februari 2011

Närpolisområde Skärholmen:

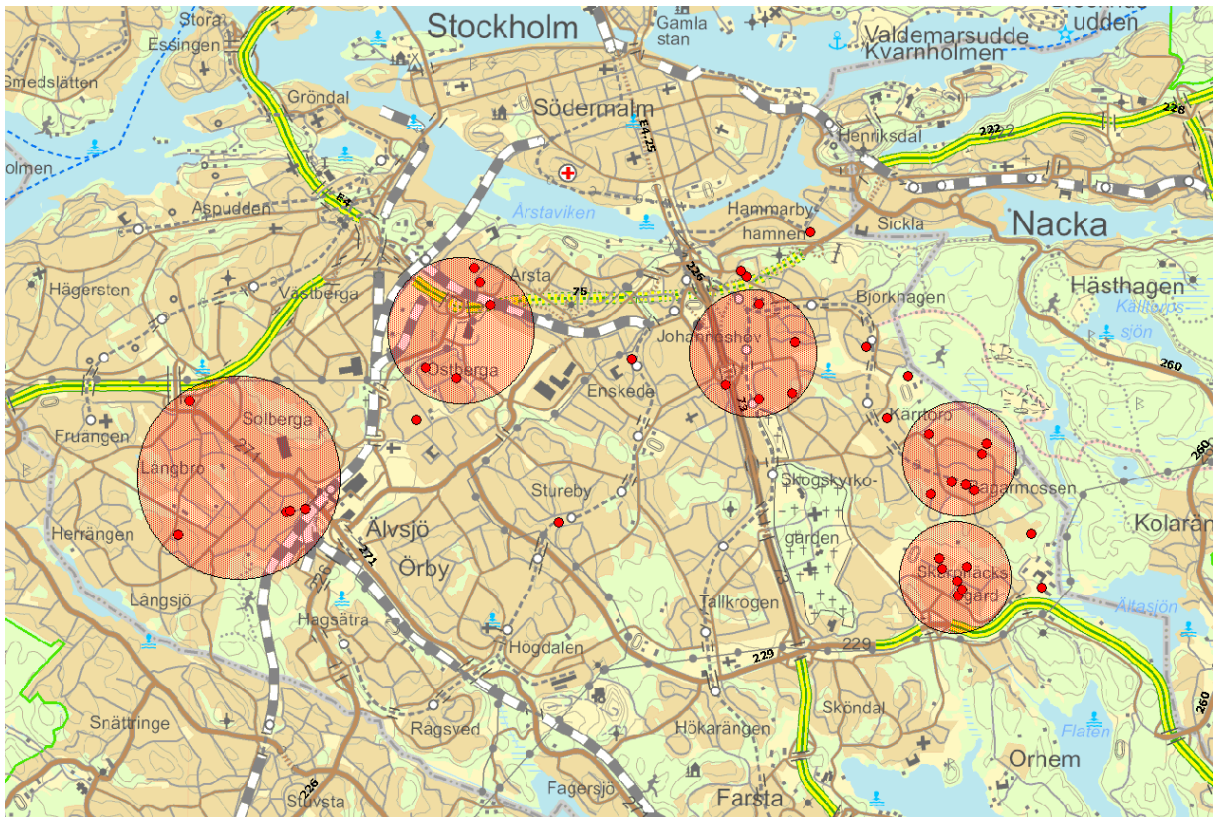
Vårberg södra, Skärholmen (Ekholmshöjden, mellan Falkholm- och Brantholmsgränd),
Sätra (runt parkområde centralt vid T-station och centrum)
Bredäng södra (området mellan Bredäng centrum och Tankebyggarbacken) samt
Midsommarkransen och Örsberg



46 brottsanmälningar period 1 jan- 20 februari 2011

Närpolisområde Globen:

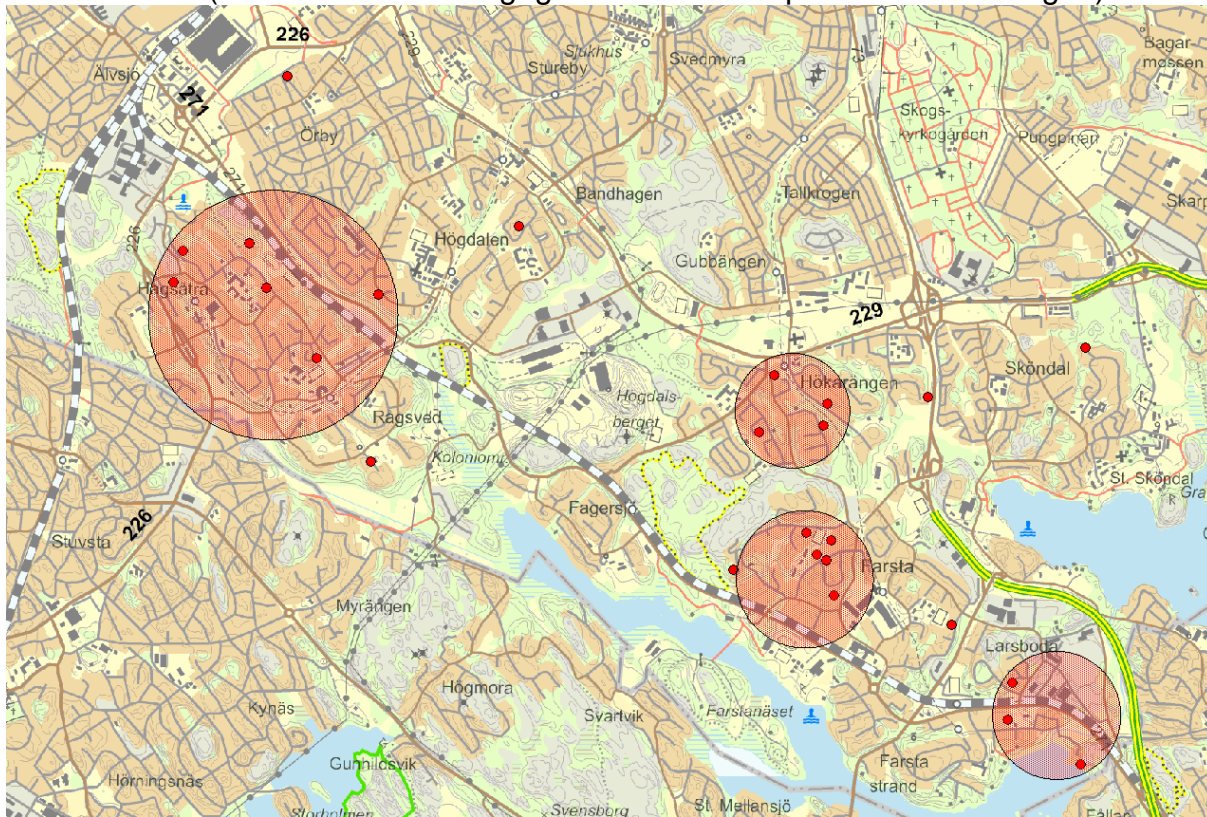
Älvsjö-Långbro, Västra Årsta (område intill Tvärbana Årstaberget), Östberga, Dalen och Hammarbyhöjden, Bagarmossen (två polariserade områden i norr och söder) samt Skarpnäck, (område intill Tåtorpsskolan och tunnelbanestation)



43 brottsanmälningar period 1 jan- 20 februari 2011

Närpolisområde Farsta:

Hagsätra (område runt Hagsätra Skola, Hökarängen (centralt runt torg och t-station)
Västra Farsta (område runt Forshagagatan och fotbollsplan Värmlandsvägen)



28 brottsanmälningar period 1 jan- 20 februari 2011