

## Regelkompendium 2013

I detta kompendium presenteras först en sammanfattning av Spelreglerna 2013. Regelnyheterna inför året finns också med och är skrivna med blå text.

Syftet med denna sammanfattning är att du som domare skall få en lite tydligare bild av vilka delar som är ”viktigast”.

Efter denna sammanfattning följer årets upplaga av regelfrågorna. Antalet frågor har enligt mig snart nått sin maxgräns och är nu uppe i 165 stycken.

Varje fråga är indelad i en frågedel, en svarsdel och en förklaringsdel. De frågor där svaren förändrats på grund av regeländringar är markerade med blått i högermarginalen.

LYCKA TILL

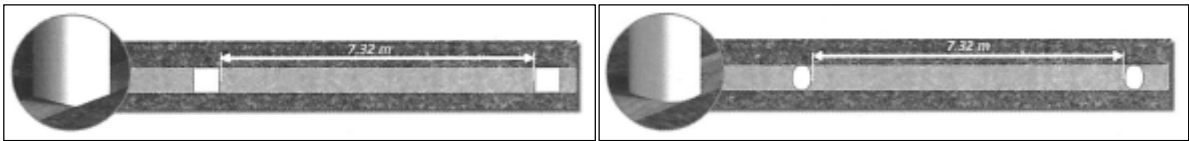


## En sammanfattning av reglerna

Nedan följer ett par sidors sammanfattning av Spelreglerna. Observera att det endast är utdrag och kommentarer till vissa utvalda delar.

### Regel 1: Spelplanen

- ◇ Planen skall vara i spelbart skick och domaren har möjlighet att ställa in eller avbryta en match om planens skick är så dåligt att spelet inte kan fortsätta under rättvisa förhållanden.
- ◇ Spelplanen är markerad med linjer, alla linjer på spelplanen tillhör de områden de avgränsar, linjerna får inte vara bredare än 12cm.
- ◇ Mittlinjen "tillhör" anfallande lag vid offsidebedömningar.
- ◇ Det är ej tillåtet för någon spelare att själv göra markeringar på spelplanen, detta skall bestraffas med en varning.
- ◇ Hörflaggstänger skall finnas och de får inte understiga 150cm och får inte ha en vass topp.
- ◇ Flaggstänger får också placeras ut i varje ände på mittlinjen, men inte närmare än 1m utanför sidlinjen.
- ◇ En kvarts-cirkel med en radie av 1m från varje hörnflaggstång skall markeras inne på spelplanen.
- ◇ Målställningen måste vara säkert förankrade i marken. Målstolparna måste vara kvadratiska, rektangulära, runda eller elliptiska.
- ◇ Målstolparnas placering i förhållande till mållinjen skall vara enligt bifogad bild. Alltså, stolparna skall i sin helhet vara placerade på mållinjen, ej framför eller bakom mållinjen.
- ◇ Mållinjen skall ha samma bredd som målstolparna och ribban, dock max 12cm.



### Regel 2: Bollen

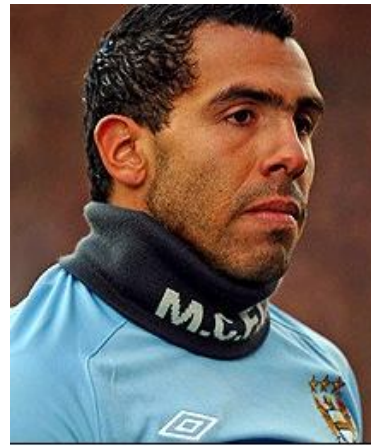
- ◇ Om bollen går sönder under pågående spel så stoppas matchen och spelet återupptas med en ny boll från den plats där originalbollen blev felaktig (*undantag se nedan*).
- ◇ Om bollen går sönder eller blir felaktig vid en straffspark, eller vid en straffsparkstävling, när den blivit sparkad och rör sig framåt och **innan** den vidrört någon spelare eller målribban eller målstolparna så skall straffsparken göras om.  
*Detta innebär att om bollen vid en straffspark eller straffsparkstävling blir felaktig **när eller efter** den vidrör någon spelare (inklusive målvakten) eller målribban eller målstolparna så skall spelet återupptas med ett nedsläpp.*
- ◇ Om bollen går sönder när spelet är stoppat så byter man till en ny boll och därefter fortsätter man matchen på samma sätt som om bollen ej gått sönder.
- ◇ Tävlingsbestämmelserna föreskriver hur många matchbollar det skall finnas på aktuell match.
- ◇ Om en boll kommer in på spelplanen under spelets gång, utan att störa, så skall domaren låta spelet fortsätta. I annat fall återupptas spelet med ett nedsläpp.

### Regel 3: Antal spelare

- ◇ En match får inte börja om något av lagen är färre än sju spelare (inklusive målvakt).
- ◇ Tävlingsbestämmelserna anger hur många ersättare/avbytare det får finnas i aktuell match.
- ◇ Samtliga spelare som skall delta i matchen måste vara namngivna före matchens början, spelare som ej namngivits vid denna tidpunkt får ej delta i matchen.
- ◇ I serier med avbytarsystem (flygande byte) måste spelarbyte ske vid mittlinjen. Avbytare får inte inträda på spelplanen förrän spelaren klivit av.
- ◇ I serier med ersättare (spelet stoppat) får spelaren kliva av på valfri plats, ersättaren skall dock kliva in vid mittlinjen och först efter det att spelaren klivit av.
- ◇ Vid felaktigt inträde stoppas spelet, och återupptas med en indirekt frispark där bollen befann sig, felande spelare skall varnas.
- ◇ Byte av målvakt skall ske vid ett spelavbrott och domaren skall vara informerad. Vem som helst av de andra spelarna får byta plats med målvakten.
- ◇ En utvisad spelare räknas som utomstående.

### Regel 4: Spelarnas utrustning

- ◇ En spelare får inte använda utrustning eller bära någonting som är farligt för honom eller någon annan spelare, inklusive någon form av smycken (slät ring på fingret är dock tillåtet).
- ◇ De två lagen måste bära tröj färger som skiljer dem från varandra, samt från domaren och de assisterande domarna. Bortlaget skall anpassa sig efter hemmalaget.
- ◇ Varje målvakt måste bära tröj färger som skiljer honom från de andra spelarna, domaren och de assisterande domarna.
- ◇ Spelare får inte spela med nedblodat matchställ.
- ◇ Vid justering av spelarnas utrustning måste spelaren lämna spelplanen och därefter ha domarens tillåtelse innan inträde på spelplanen sker. Vid brott mot detta stoppas spelet, och återupptas med en indirekt frispark där bollen befanns sig, felande spelare skall varnas.
- ◇ En spelare som tar av sig tröjan (helt eller delvis) skall varnas för olämpligt uppträdande.
- ◇ Om en spelare tappar sin sko så ska han tillåtas spela vidare i omedelbar anslutning till incidenten.
- ◇ Så kallade "Snoods" är ej tillåtna (se bild).
- ◇ Om tejp eller liknande material fästs utanpå strumporna måste det ha samma färg som den del av strumpan som det är fäst vid.



### Regel 5: Domaren

- ◇ Domaren kan endast ändra ett beslut om han inser att beslutet är felaktigt eller, om han inser det lämpligt, efter råd från de assisterande domarna eller fjärdedomaren, om han inte återupptagit spelet eller avslutat matchen.
- ◇ En domare eller assisterande domare är inte ansvarig för någon form av skada som drabbar spelare, ledare, funktionär eller åskådare.
- ◇ Domaren räknas som en i spelet, tar bollen på domaren så skall spelet fortsätta. Om en spelare vid en fast situation skjuter bollen på domaren och sedan vidrör bollen igen utan att det vidrört en annan spelare så skall spelet stoppas, och återupptas med en indirekt frispark där regelbrottet inträffade.
- ◇ Domaren har befogenhet att visa gula eller röda kort från det att han inträder på spelplanen för att starta matchen till dess att han kliver av spelplanen efter matchens slut, detta inkluderar även halvtidspaus/förlängningar/straffsparkstävlingar etc.
- ◇ Vid spelarskada så skall domaren låta spelet fortsätta om det enligt domarens uppfattning inte är en allvarlig skada.
- ◇ Om två spelare från samma lag kräver skadebehandling så behöver de inte lämna spelplanen, denna skadebehandling får alltså ske på spelplanen.
- ◇ Om en extraboll, eller annat föremål eller djur kommer in på spelplanen under matchen ska domaren stoppa spelet **endast** om den/det stör spelet. Spelet återupptas med ett nedsläpp från den plats matchbollen hade när spelet stoppades, om inte spelet stoppades inom målområdet, då ska domaren återuppta spelet med ett nedsläpp på målområdeslinjen som är parallell med mållinjen.
- ◇ Om en extraboll, eller annat föremål eller djur kommer in på spelplanen under matchen utan att den/det påverkar spelet ska domaren se till att den/det avlägsnas så snart som möjligt.

### Regel 6: Assisterande domarna

- ◇ Assisterande domaren hjälper domaren att kontrollera spelet i enlighet med Spelreglerna.
- ◇ De assisterande domarna räknas som en i spelet, tar bollen på en assisterande domare som befinner sig inne på plan eller på sidlinjen så skall spelet fortsätta.
- ◇ [Tecknet för assisterande domare vad gäller inspark har förändrats från och med i år. Från och med nu så skall kroppen vändas in mot plan, och inte upp mot mitten som varit praxis tidigare. Sverige har alltså anpassat sig till den internationella praxisen.](#)

### Regel 7: Speltiden

- ◇ Speltiden föreskrivs i tävlingsbestämmelserna.
- ◇ Spelarna har rätt till halvtidspaus, denna får inte överstiga 15minuter.
- ◇ Tidstillägg skall göras för byten, spelarskador, fördröjande av spelet samt av andra orsaker som domaren finner lämpligt.
- ◇ Tidstillägg skall göras för att en straffspark skall kunna läggas.
- ◇ Om domaren tillfälligt måste bryta en match på grund av dåligt väder (åska etc.) så skall matchen återupptas igen inom 45 minuter.
- ◇ Om domaren behöver bryta matchen på grund av säkerhetsrisk (våldsam publik, brand etc.) så skall beslut om matchens återupptagande vara fattat inom 25minuter, ingen bortre tidsgräns för matchens återupptagande finns.

### Regel 8: Spelets start och återupptagande

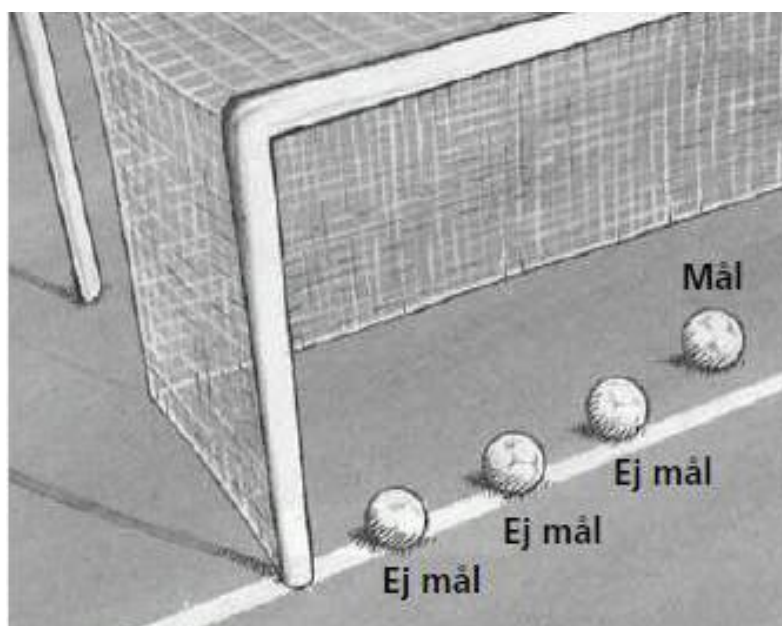
- ◇ Slantsingling görs innan matchen början, det lag som vinner bestämmer vilket mål laget ska spela mot i matchens första halvlek.
- ◇ Avspark skall genomföras genom att alla spelare står på egen planhalva och bollen skall sparkas framåt. Görs inte detta så skall avsparken göras om. Mål får göras direkt på avspark (men bara på motståndarlaget).
- ◇ Nedsläpp genomförs till exempel när domaren måste stoppa spelet vid skada eller om någon utomstående inträder på spelplanen. Nedsläppet sker där bollen befann sig. Bollen måste vidröra marken innan den är i spel och det finns ingen begränsning i hur många som får delta vid ett nedsläpp.
- ◇ Om bollen sparkas direkt in i motståndarlagets mål ska en inspark dömas. Om bollen sparkas direkt in i det egna målet så skall en hörnspark dömas till motståndarlaget.

### Regel 9: Bollen i spel och ur spel

- ◇ Hela bollen måste ha passerat linjen innan den är ute.
- ◇ Om bollen studsar från målstolpe, ribba, hörnflaggstång och blir kvar på spelplanen så är bollen fortfarande i spel. Likaså om bollen studsar på domaren eller de assisterande domarna om de är på spelplanen.

### Regel 10. Hur mål görs

- ◇ Hela bollen måste ha passerat mållinjen för att målet skall vara godkänt.
- ◇ Om en spelare försöker hindra ett mål genom att stoppa bollen med handen, men han misslyckas med detta så att bollen ändå går i mål så skall mål dömas och spelaren varnas.
- ◇ Om en utomstående försöker förhindra ett mål, men han misslyckas med detta så att bollen ändå går i mål så skall målet underkännas och spelet återupptas med ett nedsläpp där bollen befann sig (då den utomstående klev in på spelplanen).
- ◇ MLT-teknik får användas i syfte att bekräfta att ett mål har gjorts för att stödja domarens beslut. Användningen av MLT måste vara föreskrivet i respektive tävlingsbestämmelser. MLT står för mållinjeteknik.



### **Regel 11: Offside**

- ◇ En spelare är i offsideposition om han är närmare motståndarlagets mållinje än både bollen och den näst sista försvararen, och han inte är på sin egen planhalva.
- ◇ En spelare ska bestraffas för offside om han, i det ögonblick bollen vidrör eller spelas av en medspelare, är inblandad i aktivt spel genom att:
  - ⇒ ingripa i spelet (*spela eller vidröra bollen*)
  - ⇒ störa en motspelare (*förhindra/skymma/vilseleda en motspelare/målvakt*)
  - ⇒ vinna en fördel av sin position (*spela en boll som studsar till honom från målställning/spelare när han varit i offsideposition*)
- ◇ Det är inte att betrakta som bestraffningsbar offside om spelaren får bollen direkt från:
  - ⇒ inspark
  - ⇒ inkast
  - ⇒ hörna
- ◇ Vid en bestraffningsbar offsideposition skall domaren stoppa spelet, och återuppta det med en indirekt frispark där regelbrottet begicks.
- ◇ En försvarsspelare som hamnar utanför spelplanen skall anses befinna sig på sin egen mållinje eller sidlinje vid offsidebedömningar.
- ◇ Mittlinjen tillhör det anfallande lagets planhalva vid offsidebedömningar.

### **Regel 12: Otillåtet spel och olämpligt uppträdande**

- ◇ En direkt frispark skall tilldömas motståndarlaget om en spelare begår något av följande regelbrott och som av domaren anses vara utförda oaktsamt, vårdslöst eller med överdrivet stor kraft:
  - ⇒ sparkar en motspelare
  - ⇒ fäller en motspelare
  - ⇒ hoppas mot en motspelare
  - ⇒ angriper en motspelare
  - ⇒ slår en motspelare
  - ⇒ knuffar en motspelare
  - ⇒ tacklar en motspelare
- ◇ En direkt frispark tilldöms också motståndarlaget om en spelare:
  - ⇒ håller fast en motspelare
  - ⇒ spottar på en motspelare
  - ⇒ avsiktligt vidrör bollen med handen
- ◇ En direkt frispark läggs alltid på den plats där regelbrottet begicks.
- ◇ En indirekt frispark skall tilldömas motståndarlaget om en spelare:
  - ⇒ spelar på ett farligt sätt
  - ⇒ hindrar en motspelaren förflyttning
  - ⇒ förhindrar målvakten vid en utspark
  - ⇒ berör bollen en andra gång efter ett igångsättande utan att bollen vidrört någon annan spelare
  - ⇒ begår en förseelse där domaren måste stoppa spelet för att varna eller visa ut denne
- ◇ En indirekt frispark (i de här ovanstående fallen) läggs alltid där regelbrottet begicks.

- ◇ En spelare skall varnas och visas det gula kortet om han begår någon av följande förseelser:
  - ⇒ olämpligt uppträdande
  - ⇒ avvikande mening med ord eller handling (gester)
  - ⇒ upprepade regelbrott
  - ⇒ fördröjande av spelets återupptagande
  - ⇒ underlåtenhet att inta korrekt avstånd vid hörnspark, frispark, inkast
  - ⇒ felaktigt inträde
  - ⇒ avsiktligt lämnar spelplanen utan domarens tillåtelse (förutom för att visa att han inte deltar i aktivt spel vid offsidessituationer)
  
- ◇ En spelare skall utvisas och visas det röda kortet om han begår någon av följande förseelser:
  - ⇒ allvarligt otillåtet spel
  - ⇒ våldsamt eller obehärskat uppträdande
  - ⇒ spottar på en motspelare eller annan
  - ⇒ förhindrar ett mål eller en klar målchans genom att avsiktligt beröra bollen med händerna
  - ⇒ förhindrar ett mål eller en klar målchans genom ett regelbrott som medför direkt eller indirekt frispark och straffspark
  - ⇒ använder stötande, förolämpande eller smädande språk eller handlingar (gester)
  - ⇒ får en andra varning i samma match

**Åtgärdsstrappan (bra att ha i åtanke vid eventuell bestraffning)**

<b>Frispark + utvisning</b>	<b>Allvarligt otillåtet spel</b> (äventyrar motspelarens säkerhet, våldsamt, obehärskat, överdriven kraft)
<b>Frispark + varning</b>	<b>Vårdslöst spel</b> (vårdslöst, okontrollerat, taktiskt)
<b>Frispark</b>	<b>Oaktsamt spel</b> (brist på uppmärksamhet/hänsyn)
<b>Ingen åtgärd</b>	<b>Tillåtet spel</b>



### Regel 13: Frispark

- ◇ Frisparkar är antingen direkta eller indirekta.
- ◇ Alla motståndare skall inta ett avstånd av 9.15 meter från den plats där frisparken skall läggas.
- ◇ Om en spelare sparkar en frispark på en motspelare (men vare sig oaktsamt eller vårdslöst) i syfte att spela bollen på nytt så skall detta tillåtas.
  
- ◇ Direkta frisparkar:
  - ⇒ Mål får göras, man bara på motståndarlaget, om bollen sparkar direkt i egen mål så tilldöms motståndarlaget en hörnsparck
  
- ◇ Indirekta frisparkar:
  - ⇒ Mål får bara göras efter att bollen först har spelats av eller vidrört en annan spelare, om bollen sparkas direkt i motståndarlagets mål så skall en inspark dömas, om bollen sparkas direkt i det egna lagets mål så skall motståndarlaget en hörnsparck
  - ⇒ Om domaren glömmer att hålla upp armen vid en indirekt frispark och den sparkas direkt i mål så skall den indirekta insparken göras om

### Regel 14: Straffspark

- ◇ En straffspark döms om ett lag inom eget straffområde begår någon förseelse som medför en direkt frispark, då bollen är i spel.
- ◇ Tidtillägg skall göras i slutet av halvlekarna för att en straff skall kunna läggas.
- ◇ Straffsparkläggaren skall vara tydligt identifierad.
- ◇ Samtliga spelare förutom straffsparkläggaren måste befinna sig utanför straffområdet och cirkelbågen till dess att bollen är i spel.
- ◇ Straffsparkläggaren får finta målvakten under in ansats fram mot bollen, när spelaren har satt i stödjefoten så är det **inte** längre tillåtet att finta.
- ◇ Om bollen går sönder eller blir felaktig vid en straffspark, eller vid en straffsparkstävling, när den blivit sparkad och rör sig framåt och **innan** den vidrört någon spelare eller målribban eller målstolparna så skall straffsparken göras om.  
*Detta innebär att om bollen vid en straffspark eller straffsparkstävling blir felaktig **när eller efter** den vidrör någon spelare (inklusive målvakten) eller målribban eller målstolparna så skall spelet återupptas med ett nedsläpp.*

#### Minnesregler vid straffsparkar

Regelbrott begångna av	Resultat av straffsparken	
	Mål	Ej mål
Anfallsspelare	Straffsparken läggs om	Indirekt frispark
Försvarsspelare	Mål	Straffsparken läggs om
Båda	Straffsparken läggs om	Straffsparken läggs om

### **Regel 15: Inkast**

- ◇ Alla motspelare måste inta ett avstånd av minst 2 meter från den plats där inkastet skall utföras.
- ◇ Om en spelare kastar ett korrekt inkast på en motspelare (men vare sig oaktsamt eller vårdslöst) i syfte att spela bollen på nytt så skall detta tillåtas
- ◇ Ett inkast som kastas direkt in i motståndarlagets mål skall resultera i en inspark.
- ◇ Ett inkast som kastas direkt i det egna lagets mål skall resultera i en hörnspark.
- ◇ Om bollen rör marken utanför spelplanen ska inkastet göras om av samma lag, under förutsättning att det i övrigt har utförts korrekt.

### **Regel 16: Inspark**

- ◇ Bollen är i spel när den blivit sparkad direkt ut ur straffområdet.
- ◇ Alla motståndare måste stå kvar utanför straffområdet till dess att bollen är i spel.

### **Regel 17: Hörnspark**

- ◇ Bollen är i spel när den blivit sparkad och rör sig, den behöver alltså inte lämna kvarts-cirkeln vid hörnflaggstången för att vara i spel.
- ◇ Hörnflaggstången får inte flyttas.
- ◇ Om en spelare sparkar en hörnspark på en motspelare (men vare sig oaktsamt eller vårdslöst) i syfte att spela bollen på nytt så skall detta tillåtas.

### **Tekniska området**

- ◇ Tävlingsbestämmelserna föreskriver om det skall finnas ett tekniskt område i aktuell match.
- ◇ Det tekniska området skall sträcka sig 1 meter på varje sida om det bestämda sittplatsområdet och framåt upp till ett avstånd av 1 meter från sidlinjen. Det tekniska området skall dock vara minst 8 meter brett.
- ◇ Endast en person i taget får stå upp inom det tekniska området för att ge instruktioner.

### **Fjärdedomaren**

- ◇ Tävlingsbestämmelserna föreskriver om det skall finnas en fjärdedomare i aktuell match.
- ◇ Fjärdedomaren skall bistå domaren med att leda matchen i enlighet med Spelreglerna.
- ◇ Fjärdedomaren assisterar vid spelarbyten under matchen.
- ◇ Fjärdedomaren skall vara aktiv i att förebygga olämpligt uppträdande inom det tekniska området.
- ◇ Fjärdedomaren skall informera domaren om oansvarigt och olämpligt uppträdande förekommer från de som finns i det tekniska området.
- ◇ Fjärdedomaren skall vid behov (skada) ersätta domaren eller en assisterande domare.

### **Extradomare**

- ◇ Får utses enligt tävlingsbestämmelserna.
- ◇ Skall hjälpa domaren att kontrollera matchen i enlighet med Spelreglerna.
- ◇ Viktiga ansvarsområden är inspark, hörnspark, frispark, straffspark, straffsparkstävling samt ”mål- ej mål”-situationer.



# Ansvarsfriskrivning

Att tänka på: Detta häfte är en sammanställning gjord av mig personligen. Detta häfte kan inte, och ska inte, på något vis användas som någon form av hänvisning. Vad gäller svaren på frågorna så är de korrekta utifrån den erfarenhet och de regelprov jag samlat på mig genom åren. Det kan inte lämnas garantier att samtliga svar till hundra procent är korrekta. Upptäcks felaktigheter så återkom gärna.

1. En försvarsspelare som varit skadad och behandlats bakom det egna målet inträder i spelet utan att ha fått domarens klartecken. Han räddar därvid ett givet mål genom att sparka bollen över sidlinjen. Domslut?

*Svar: Indirekt frispark, där bollen befann sig, varning.*

*Förklaring: Indirekt frispark eftersom spelaren inträder på spelplanen utan domarens tillåtelse, den indirekta frisparken läggs på den plats där bollen befann sig då regelbrottet inträffade, alltså där bollen var när spelaren blev in på planen. Spelaren varnas också för otillåtet inträde.*

2. Målvakten, placerad på egen mållinje, håller bollen mot bröstet med båda händerna. En motspelare sätter bröstet mot bollen och bringar målvakten ur balans så att denne tappar bollen över mållinjen. Domslut?

*Svar: Direkt frispark, där regelbrottet inträffade.*

*Förklaring: Direkt frispark till målvakten eftersom motståndaren knuffar/tacklar målvakten då denne har bollen under kontroll i sin famn. Ingen ytterligare påföljd eftersom knuffen/tacklingen inte anses vara utförd på ett vårdslöst eller våldsamt sätt*

3. En forward rusar mot mål och har bara motståndarens mittback framför sig. Forwarden fintar denne och spelar bollen förbi mittbacken. När han sedan skall passera mittbacken tar denne ett steg i sidled och de båda möts bröst mot bröst tre meter utanför straffområdet. Mittbacken gör inga försök att spela på bollen och hade forwarden tillåtits passera hade han haft öppen väg mot mål. Domslut?

*Svar: Direkt frispark, där regelbrottet inträffade, målchansutvisning.*

*Förklaring: Direkt frispark eftersom försvararen knuffar/tacklar anfallaren då denne är på väg förbi honom (fysisk kontakt sker). Målchansutvisning eftersom anfallaren hade fått en klar målchans om inte försvararen hindrat honom på ett otillåtet sätt.*

4. Målvakten har fångat bollen med händerna inom sitt eget straffområde och har den under kontroll. Han släpper ner bollen på marken och driver med foten ut ur straffområdet. När en motspelare närmar sig spelar han in bollen i straffområdet och tar upp den med händerna. Domslut?

*Svar: Indirekt frispark, där regelbrottet inträffade.*

*Förklaring: Indirekt frispark eftersom målvakten spelar bollen en andra gång utan att den vidrört en motspelare. Hade målvakten tagit upp bollen utanför straffområdet skulle det medfört en varning.*

5. Anfallande lag har fått en indirekt frispark strax utanför straffområdet. Nr 7 har ett bra skott och skjuter mot mål. På mållinjen står en försvarare och hoppar upp och tar ner bollen med händerna. Skulle inte försvararen ha tagit bollen med händerna hade bollen gått direkt i mål utan att vidröra någon annan spelare. Domslut?

*Svar: Straffspark, varning.*

*Förklaring: Straffspark eftersom det sker en bestraffningsbar hands innanför straffområdet. Varning för olämpligt uppträdande eftersom försvarsspelaren, genom sitt agerande och uppträdande, visar en bristande respekt för spelet. Observera att det aldrig kan bli en målchansutvisning eftersom det var en indirekt frispark.*

6. En spelare upptäcker att han är i offsideposition. För att ej riskera att laget blåses av för offside lämnar han spelplanen innan hans medspelare hunnit slå passningen framåt. Domslut?  
*Svar: Ingen åtgärd.*

*Förklaring: Ingen åtgärd eftersom det är tillåtet för spelaren att tillfälligt lämna spelplanen för att visa att han inte deltar i aktivt spel. Däremot måste spelaren ha domarens tillstånd för att återinträda i spelet, inträder han utan detta skall han varnas för felaktigt inträde vid nästa spelavbrott (om han inte omedelbart vinner en fördel av sitt inträde, då skall spelet stoppas och återupptas med en indirekt frispark där bollen befann sig)*

7. Lag A har tilldömts straffspark. Alla spelare är korrekt placerade när straffsparken slås. Den utsedda straffsparkläggaren spelar bollen snett framåt för att en medspelare skall överraska målvakten och göra mål. Medspelaren rusar fram för att slå bollen i mål, men fälls med ett krokben av en motspelare innanför straffområdet. Om han inte fällts hade han varit ensam med målvakten. Domslut?  
*Svar: Straffspark, målchansutvisning.*

*Förklaring: Straffspark eftersom försvarsspelaren fäller anfallsspelaren innanför straffområdet. Målchansutvisning blir det eftersom anfallsspelaren hade fått en klar målchans om han inte blivit fälld.*

8. Vid ett skott mot mål går bollen sönder tio meter framför målet. Bollen går i mål utan att målvakten påverkats av att bollen haft mindre luft när den passerar mållinjen. Domslut?  
*Svar: Nedsläpp, där bollen befann sig.*

*Förklaring: Om bollen går sönder eller blir felaktig under matchens gång så stoppas matchen och spelet återupptas med ett nedsläpp där bollen blev felaktig.*

9. Målvakten blir korrekt tacklad och blir liggande med bollen under sig. Domaren anmodar målvakten att spela ut bollen, men han är så svårt skadat att han inte kan göra detta. Domaren blåser av, hur och varifrån återupptas spelet?  
*Svar: Nedsläpp, där bollen befann sig.*

*Förklaring: Spelet återupptas med nedsläpp eftersom domaren stoppar spelet på grund av att han befarar en allvarlig skada på målvakten. Spelet återupptas med nedsläpp där bollen befann sig då domaren blåste av. Om detta är innanför målområdet så flyttas platsen för nedsläppet ut till målområdeslinjen, som är parallell med mållinjen, och på den plats närmast där förseelsen begicks.*

10. Domaren har en avvaktande varning på nr 5 i lag A. Denne erövrar bollen och slår en perfekt passning till en medspelare som gör mål. När domaren skall utdela varningen till nr 5 märker han att denne redan har en varning från tidigare i matchen. Domslut?  
*Svar: Mål + avspark.*

*Förklaring: Trots att det är en avvaktande utvisning så låter man spelet fortgå till nästa spelavbrott vilket i det här fallet blir ett mål. Den avvaktande varningen samt det röda kortet för lindrig utvisning måste visas innan signal för avspark ges.*

11. Du har blåst för halvtidspaus. Bollen var i spel då du blåste av och det var lag A som hade bollen. Väl inne i omklädningsrummet inser du att första halvlek pågått endast i 40 minuter, beskriv dina åtgärder?

*Svar: Domaren skall inte kompensera för fel i tidtagningen under den första halvleken genom att öka längden på den andra halvleken. Domaren får skriva en redogörelse över det inträffade till berört förbund.*

*Förklaring: Det är absolut förbjudet att kompensera för fel i tidtagningen, domaren får ta på sig det inträffade och skriva en redogörelse till berört förbund som sedan beslutar i frågan.*

12. Domaren upptäcker under spelats gång att lag A:s målvakt bytt plats och tröja med lag A:s nr 2. När skall domaren agera och hur?

*Svar: Varning på både målvakten och utespelaren (nr. 2). Utdela varningarna vid nästa spelavbrott.*

*Förklaring: Utespelare har rätt att byta plats med målvakten, men domaren måste vara informerad och bytet skall i så fall ske vid nästa spelavbrott. Här sker bytet utan domarens tillåtelse varför de båda inblandade varnas för olämpligt uppträdande.*

13. Lag A har tilldömts en direkt frispark utanför lag B:s straffområde. Frisparken slås i en båge över muren mot det bortre krysset, där en försvarsspelare på mållinjen boxar bollen över ribba. Domslut?

*Svar: Straffspark, målchansutvisning.*

*Förklaring: Straffspark eftersom det sker en bestraffningsbar hands innanför straffområdet. Målchansutvisning eftersom försvararen genom sitt otillåtna agerande förhindrar ett mål för motståndarlaget.*

14. När börjar en domares befogenheter att varna och visa ut en spelare?

*Svar: När domaren inträder på spelplanen för att starta matchen.*

*Förklaring: Denna befogenhet gäller även i halvtidspausen och efter matchens slut men även vid en eventuell förlängning/straffsparkstävling. Tänk på att alltid visa varningen eller utvisningen, gör en procedur på spelplanen vid lämpligt tillfälle.*

15. Två spelare, en från varje lag, inträder i straffområdet innan straffen lagts, men efter det att domaren givit signal. Målvakten räddar straffsparken. Domslut?

*Svar: Straffspark.*

*Förklaring: Straffsparken går om eftersom en spelare från varje lag begår ett regelfel (de inträder i straffområdet innan det att straffen lagts) var bollen tar vägen spelar mindre roll, straffsparken går alltid om då en spelare från varje lag bryter mot spelreglerna.*

16. Vid en frispark i cirkelbågen utanför straffområdet ställer sig en anfallare avsiktligt offside nära den 16,5 meter långa straffområdeslinjen. Frisparken skjuts direkt i mål. Domslut?

*Svar: Mål + avspark.*

*Förklaring: Anfallsspelaren varken ingriper, stör eller vinner fördel av sin position, därför låter man spelet fortsätta och i det här fallet dömer man mål.*

17. När domaren blåser straff till lag A i den 60:e minuten, påkallar assisterande domaren hans uppmärksamhet och påtalar att i momentet innan straffsituationen har en spelare i lag A, som befinner sig i mittcirkeln, med knytnäven slagit ner en spelare i lag B. Domslut?  
*Svar: Direkt frispark, där regelbrottet inträffade, grov utvisning.*

*Förklaring: Direkt frispark till lag B eftersom spelaren i lag A slår sin motspelare. Spelet sätts igång där regelbrottet inträffade (alltså där spelaren blir nedslagen) och spelaren i lag A visas ut (grov utvisning) för våldsamt uppträdande.*

18. Vid utrustningskontroll påträffas en spelare som bär en slät ring på fingret. Får spelaren delta i matchen med denna ring?

*Svar: Ja*

*Förklaring: Detta är fortfarande tillåtet i Sverige (bestämt av Förbundsstyrelsen). Alla andra smycken måste dock tas bort och det är ej tillåtet att använda tejp för att dölja smycken.*

19. Domaren har svårigheter att vid en frispark få muren att flytta sig till korrekt avstånd. Han varnar därför nr 8. Innan bollen slås rusar nr 9, som inte tidigare varnats, från muren fram till bollen. Domslut?

*Svar: Direkt frispark, varning*

*Förklaring: Även spelare nr. 9 varnas för sin underlåtenhet att inta korrekt avstånd vid frispark. Den direkta frisparken ska sedan "göras om" under korrekta förutsättningar.*

20. En spelare har råkat skada sig och får behandling utanför spelplanen. Vem ger tillstånd för återinträde och var skall det ske?

*Svar: Domaren ger tillstånd för återinträde. Är bollen i spel sker återinträde på långsidan. Är bollen ur spel får återinträde ske runt hela spelplanen.*

*Förklaring: Har spelaren fått behandling för blödning, eller om spelaren har bytt en nedblodad tröja så skall detta kontrolleras innan spelaren släpps in, detta kan göras av assisterande domaren eller i förekommande fall fjärdedomaren.*

21. En spelare ropar under spelets gång: "Jag tar den" och lurar därmed en motspelare att släppa bollen till honom. Domslut?

*Svar: Indirekt frispark, där regelbrottet inträffade, varning.*

*Förklaring: Indirekt frispark eftersom domaren blåser av spelet för att bestraffa en motståndare som gör sig skyldig till olämpligt uppträdande. Spelet sätts alltid igång där regelbrottet inträffade (alltså där spelaren står). Spelaren varnas för olämpligt uppträdande. Kom ihåg att alla former av verbalt distraherande under spelets gång eller vid spelets återupptagande skall bestraffas.*

22. Får bollar av olika fabrikat och färg användas vid matcher med mer än en matchboll?

*Svar: Ja*

*Förklaring: Endast matchbollar som är godkända för användas. Tre typer av märkning finns: "FIFA APPROVED", "FIFA INSPECTED" samt "IMS" (International matchball standard).*



23. Måste mittflaggor finnas?

*Svar: Nej.*

*Förklaring: Det är inte obligatoriskt med mittflaggor. Hörnflaggor måste däremot finnas. Om mittflaggor finns, tänk på att de aldrig skall stå på eller i direkt anslutning till sidlinjen.*

24. Kan en lindrig utvisning förvandlas till en grov efter det att det röda kortet visats? Hur agerar ni annars?

*Svar: Nej, skriv en rapport om det inträffade till berört förbund.*

*Förklaring: En lindrig utvisning kan aldrig förvandlas till någonting annat än vad den just är. Inträffar något i samband med utdelandet av den lindriga utvisningen som är grövre och som i sig självt borde bestraffas med en grov utvisning så skall detta rapporteras till berört förbund.*

25. Skall domaren ge klartecken till målvakterna före match?

*Svar: Nej.*

*Förklaring: Var dock uppmärksam på att målvakterna är klara för spel.*

26. En tränare, som på laguppställningen är uppsatt som spelare, hånar domaren grovt. Beskriv domarens åtgärder.

*Svar: Grov utvisning. Tränaren behandlas som en spelare i det här fallet.*

*Förklaring: En tränare som står uppsatt som en spelare behandlas också som en sådan. I det här fallet blir det en grov utvisning och det röda kortet skall visas. Därefter måste tränaren lämna det tekniska området och dess närhet. En anmälan skickas till berört förbund.*

27. Målvakten har fångat bollen med händerna innanför straffområdet. Omedelbart därefter spottar han på en motspelare som står två meter utanför straffområdet. Domslut?

*Svar: Direkt frispark, där regelbrottet inträffade, grov utvisning.*

*Förklaring: Spelet sätts igång med en direkt frispark där regelbrottet inträffade (alltså där motspelaren står/där spottloskan träffar). Målvakten får även en grov utvisning för att han spottar på motspelaren.*

28. Vilken praxis gäller för halvtidsvilan i Sverige?

*Svar: Ta ut lagen igen tio minuter efter det att du blåste av första halvlek. Den totala halvtidsvilan får inte överstiga 15 minuter.*

*Förklaring: Halvtidsvilan skall inte överstiga 15 minuter, att ta kortare paus är ok efter överenskommelse med lagen.*

29. Det är nedsläpp på målområdeslinjen. Spelaren i det anfallande laget lyckas sparka bollen direkt i mål sedan den studsat i marken utan att den vidrört någon annan spelare. Domslut?

*Svar: Inspark.*

*Förklaring: Från och med 2013 får inte ett nedsläpp sparkas direkt i mål. I det här fallet resulterar det i en inspark till försvarande lag, som sätts igång på sedvanligt sätt.*



30. I slutet av en match är stämningen irriterad. Lag A har tilldömts en direkt frispark precis framför bänkarna. En ersättare i lag B förolämpar spelaren i lag A grovt. Spelaren i lag A reagerar mot förolämpningen genom att kasta bollen på ersättaren på bänken. Domslut?  
*Svar: Grov utvisning på både spelaren och ersättaren.*

*Förklaring: Ersättaren i lag B får en grov utvisning då han förolämpar spelaren i lag A. Spelaren i lag A får grov utvisning för sitt våldsamma och obehärskade uppträdande. Eftersom bollen inte var i spel så återupptas spelet med den frispark som redan var dömd.*

31. En spelare rusar under pågående spel upp på läktaren fram till en åskådare, som ropat provocerande slagord, och sparkar till åskådaren i baken. Domaren blåser av spelet. Domslut?  
*Svar: Indirekt frispark, där bollen befann sig, grov utvisning.*

*Förklaring: Spelet sätts igång med en indirekt frispark där bollen befann sig eftersom spelaren lämnar spelplanen utan domarens tillstånd, spelaren får en grov utvisning för sitt våldsamma uppträdande (att han slår åskådaren). Det delas inte ut någon varning i det här fallet för att spelaren lämnar spelplanen.*

32. Spelet är irriterat. Ena laget skall utföra inkast mitt framför motståndarnas bänk. En ersättare som sitter på bänken spottar på den som ska utföra inkastet. Domaren ser situationen. Vad skall han göra?  
*Svar: Inkast, grov utvisning.*

*Förklaring: Eftersom spelet inte är igångsatt så återupptas spelet med det inkast som var dömt från början. Ersättaren får en grov utvisning (glöm inte att visa det röda kortet) för att han spottar på spelaren som skall kasta inkastet.*

33. Lag A har gjort mål. Assisterande domaren påkallar domarens uppmärksamhet och meddelar att ersättaren nr 12 i lag A har sprungit in på planen och deltagit i anfallet. Nr 12 rörde aldrig bollen, men befann sig i straffområdet när bollen spelades i mål. Laget har således spelat med tolv spelare. Domslut?  
*Svar: Indirekt frispark, där bollen befann sig, varning.*

*Förklaring: Underkänn målet och döm en indirekt frispark eftersom en ersättare inträder på spelplanen utan domarens tillåtelse. Spelet sätts igång från den plats där bollen befann sig då regelbrottet begicks (alltså där bollen befann sig då ersättaren klev in på planen). Ersättaren skall även varnas för sitt felaktiga inträde.*

34. I en match där ena lagets målvakt just fångat bollen och håller den, är spelare nr 7 i andra laget framme hos den assisterande domaren och protesterar högljutt. Nr 7 menar att bollen i ett tidigare skede varit över linjen. Hur skall domaren agera?  
*Svar: Indirekt frispark, där regelbrottet inträffade, varning.*

*Förklaring: Målvaktens lag tilldöms en indirekt frispark eftersom domaren blåser av spelet för att bestraffa en motspelare. Spelet återupptas från den plats där regelbrottet inträffade (alltså där spelare nr. 7 står). Spelare nr. 7 varnas även för sitt olämpliga uppträdande.*

35. Lag A har fått inkast. Domaren har tydligt markerat varifrån inkastet skall utföras. Den som utför inkastet är emellertid uppretad på sin motståndare och kastar avsiktligt bollen med stor kraft i ansiktet på motståndaren, som står tre meter från sidlinjen. Kastet utförs på ett korrekt sätt, men från en plats som är fem meter från den plats som domaren angivit. Domslut?

*Svar: Inkast, grov utvisning.*

*Förklaring: Spelet återupptas med att inkastet går över till motståndarlaget då det är felaktigt utfört (utfört på fel plats). Spelaren i lag A får en grov utvisning för sitt våldsamma uppträdande (att han kastar bollen med stor kraft på motståndaren).*

36. Hörna har dömts till lag A. Bollen har hamnat en bra bit utanför målet och en spelare i lag A springer efter bollen. När han är fem meter från planen kastar han bollen till den som ska lägga hörnan, som sätter bollen i spel. Mål görs på hörnan och spelarna klappar om varandra samtidigt som spelaren som hämtat bollen kommer in på planen. Domslut?

*Svar: Mål + avspark.*

*Förklaring: Alla spelare behöver inte vara på spelplanen vid spelets igångsättande.*

37. Vid en straffsparkläggning fintar straffsparkläggaren målvakten på sin väg fram mot bollen, detta leder till att målvakten rör sig för tidigt från mållinjen och räddar bollen till hörna. Domslut?

*Svar: Straffspark.*

*Förklaring: Eftersom straffsparkläggaren fintar målvakten på sin väg fram mot bollen så är detta tillåtet (hade fintningen skett efter att straffsparkläggaren satt i stödbenen framme vid bollen så hade det varit en otillåten fintning). Målvakten rör sig för tidigt och därför går straffen om.*

38. Efter det att målvakten har bollen under kontroll kastar han den till en medspelare som står inne i straffområdet. Denna spelare kastar bollen till målvakten som inne i målområdet tappar bollen till hörna. Domslut?

*Svar: Indirekt frispark, där regelbrottet inträffade. Den indirekta frisparken läggs på målområdeslinjen då förseelsen skedde i målområdet.*

*Förklaring: Indirekt frispark där målvakten kommer i kontakt med bollen för andra gången (eftersom bollen inte vidrört någon motspelare innan). Eftersom förseelsen sker inne i målområdet så flyttas den indirekta frisparken ut till målområdeslinjen, som är parallell med mållinjen, och på den plats som är närmast där förseelsen inträffade.*

39. Vid en hörna går målvakten upp och fångar bollen. När han landar på marken kolliderar han med en medspelare och tappar bollen. Men han lyckas slänga sig och fånga bollen igen. Domslut?

*Svar: Ingen åtgärd.*

*Förklaring: Ingen åtgärd eftersom målvakten inte anses ha haft bollen under kontroll vid första räddningen varför han inte ska bestraffas för att han fångat bollen en andra gång.*

40. En försvarsspelare slår en hård bakåtpassning till egen målvakt. Denne måste kasta sig för att avvärja att självmål görs. Målvakten reser sig upp och kastar våldsamt bollen på spelaren som gjort bakåtpassningen. Domslut?

*Svar: Indirekt frispark, där regelbrottet inträffade, grov utvisning.*

*Förklaring: Indirekt frispark där regelbrottet inträffade (alltså där målvakten kommer i kontakt med bollen), detta eftersom målvakten berört bollen två gånger utan att någon motspelare varit i mellan. Målvakten får en grov utvisning för våldsamt/obehärskat uppträdande (att han kastar bollen på sin medspelare).*

41. Lag A har inspark. En försvarsspelare i detta lag sparkar bollen ut ur straffområdet. Det råder stark blåst bollen kommer i retur och går ut igen bakom mållinjen utanför målet utan att den vidrört någon annan spelare. Domslut?

*Svar: Hörnspark.*

*Förklaring: Bollen har varit i spel då den passerat ut ur straffområdet.*

42. Målvakten rusar ut utanför straffområdet och boxar bort en boll strax framför ansiktet på en motståndare som har klar målchans. Boxningen misslyckas dock en aning och bollen går i en båge snett ut åt vänster där en anfallare hinner först och slår bollen i mål. Domslut?

*Svar: Mål + avspark, varning.*

*Förklaring: Eftersom du lämnar fördel så godkänner du naturligtvis målet. Målvakten kan inte visas ut för målchansutvisning eftersom du lämnar fördel i första läget. Varning skall ändå utdelas eftersom målvakten förhindrar spelaren från att få bollen i den situationen, kriteriet för varningsutdelning är då uppfyllt.*

43. Får en målvakt delta för att försöka ta bollen vid ett nedsläpp?

*Svar: Ja.*

*Förklaring: Det finns ingen begränsning i vem eller hur många som får delta vid ett nedsläpp.*

44. Målvakten i lag A har en avvaktande andra varning. Lag B går till anfall och skjuter bollen i mål via händerna på målvakten i lag A. Domslut?

*Svar: Mål + avspark, varning och efterföljande lindrig utvisning.*

*Förklaring: Du godkänner målet eftersom spelet inte skall stoppas för att så kallade avvaktande utvisningar skall delas ut (detta skall göras vid nästa spelavbrott). Detta spelavbrott uppkommer ju vid målet varpå målvakten får sin andra varning och därefter sin lindriga utvisning.*

45. En spelare vägrar på domaren uppmaning att lämna spelplanen för att byta sin blodiga tröja. Domslut?

*Svar: Varning.*

*Förklaring: Eftersom spelaren vägrar att följa domarens uppmaning så varnas denne för olämpligt uppträdande. Om spelaren fortfarande vägrar följa domarens uppmaning så visas ytterligare en varning, som därmed innebär att spelaren även får en lindrig utvisning.*

46. En spelare är ensam på väg mot mål, då han fälls av en försvarare utan avsikt att skada. Domaren tar fram det röda kortet för målchansutvisning. Plötsligt ser han hur assisterande domaren påkallar hans uppmärksamhet. Vid samtal säger den assisterande domaren att anfallaren var i offsideposition när bollen spelade still honom. Domslut?

*Svar: Indirekt frispark, där regelbrottet inträffade.*

*Förklaring: Offside, alltså en indirekt frispark till försvarande lag där regelbrottet inträffade. Målchansutvisningen uteblir, likaså en eventuell varningsberättigad förseelse uteblir, det är bara om det hade varit en grov utvisning som även denna fullföljs.*

47. En försvarsspelare befinner sig utanför straffområdet, men stoppar bollen strax innanför straffområdet med handen för att förhindra att en motspelare ska få bollen. Motspelaren har inte en klar målchans. Domslut?

*Svar: Straffspark, varning.*

*Förklaring: Straffspark eftersom det sker en bestraffningsbar hands innanför straffområdet. Försvarsspelaren får även en varning för att han hindrar bollen från att nå fram till motspelaren.*

48. Liberon fångar ett inlägg med båda händerna på straffområdeslinjen. Bollen skulle ha gått till en motspelare på språng framåt mot mål i bestraffningsbar offsideposition. Inga andra försvarsspelare, förutom målvakten, är i närheten av situationen. Domslut?

*Svar: Indirekt frispark, där regelbrottet inträffade.*

*Förklaring: Offside, alltså en indirekt frispark till försvarande lag där regelbrottet inträffade. Anfallsspelaren "stör" försvarsspelaren och får därmed denne att spela på det sätt han gör, tänk bara på att det måste uteslutas att det inte finns någon annan anfallare som springer mot samma boll och som är "onside" i passningsögonblicket.*

49. Bollen rullar mot öppet mål. En skadad försvarsspelare som ligger på kortsidan utanför planen för behandling, springer in och försöker sparka bort bollen. Spelaren får en snedträff och bollen går ändå i mål. Domslut?

*Svar: Mål + avspark, varning.*

*Förklaring: Eftersom den skadade spelaren misslyckas med sin "rensning" så godkänns målet, annars gynnar vi fel lag om vi hade gjort något annat. Den skadade spelaren varnas för felaktigt inträde (eftersom han inträtt på spelplanen utan domarens tillåtelse).*

50. Två spelare i samma lag kommer i slagsmål och slår varandra upprepade gånger med knytnävarna, i eget straffområde. Domslut?

*Svar: Indirekt frispark, där regelbrottet inträffade, grov utvisning på båda spelarna.*

*Förklaring: Eftersom det är två spelare från samma lag som slåss så återupptas spelet med en indirekt frispark till motståndarlaget där regelbrottet inträffade (alltså på den plats i straffområdet där de slåss). Båda spelarna får en grov utvisning för sitt våldsamma uppträdande.*

51. Lag A och lag B möts i en brutal match. En spelare i varje lag visas ut i början av matchen. Lag A spårar ur och får därefter flera spelare utvisade, när skall domaren bryta matchen med hänvisning till att antalet spelare blir för ojämnt?

*Svar: När ena laget får färre än sju spelare.*

*Förklaring: Ingen match skall fortsätta om antalet spelare i det ena laget blir färre än sju.*

52. Vid en straffspark tar målvakten två snabba steg mot straffpunkten innan straffen lagts. Straffläggaren skjuter straffsparken och målvakten räddar bollen från att gå i mål. Domslut?

*Svar: Straffspark.*

*Förklaring: Eftersom målvakten går för tidigt så skall straffen slås om.*

53. Målvakten blir vid en inspark hindrad av en motspelare som ställt sig framför bollen. Innan domaren hinner reagera sparkar målvakten motspelare på benen. Domslut?

*Svar: Inspark, varning på motspelaren, grov utvisning på målvakten.*

*Förklaring: Insparken är inte lagd, alltså så skall spelet återupptas med just denna inspark efter att situationen löst sig. Spelaren varnas för olämpligt uppträdande eftersom han ställer sig i vägen för målvakten. Målvakten får en grov utvisning för sitt våldsamma uppträdande (eftersom han sparkar motspelaren på benet):*

54. Målvakten håller bollen i målområdet. Innan sex sekunder har gått rullar han ut bollen mot straffpunkten där han tar upp bollen med händerna och med en perfekt utspark når sin anfallare som gör mål. Domslut?

*Svar: Indirekt frispark, där regelbrottet inträffade.*

*Förklaring: Indirekt frispark där målvakten kommer i kontakt med bollen för andra gången (eftersom bollen inte vidrört någon motspelare innan). Målvakten får inte ha kontroll över bollen två gånger i samma spelmoment.*

55. Bollen spelas ut över sidlinjen. Innan spelaren i lag A hinner kasta sätter en spelare i lag B upp en armbåge i ansiktet på spelaren i lag A. Domslut?

*Svar: Inkast, grov utvisning.*

*Förklaring: Grov utvisning på spelaren i lag B för sitt våldsamma uppträdande, fortsatt med det inkast som var dömt från början eftersom bollen inte var i spel då förseelsen inträffade.*

56. Spelare nr 9 i lag A drar nr 7 i lag B i tröjan nära sidlinjen, syftet med tröjdragningen är inte att hindra nr 7 från att erövra bollen och inte heller att hindra nr 7 från att inta en mer fördelaktig position. Domaren väljer att blåsa för att bestraffa fasthållningen. Vid spelavbrottet förolämpar en åskådare som är nära situationen nr 7 som blir arg och kastar bollen i ansiktet på åskådaren. Domslut?

*Svar: Direkt frispark, där regelbrottet inträffade, grov utvisning på nr. 7 för sitt våldsamma uppträdande.*

*Förklaring: Direkt frispark där regelbrottet inträffade eftersom spelaren i lag B blir dragen i tröjan. Ingen varning i detta läge eftersom tröjdragningen inte var utförd i syfte att erövra bollen eller få en mer fördelaktig position. Spelare nr. 7 får där emot en grov utvisning för sitt våldsamma uppträdande då han kastar bollen på åskådaren.*

57. Målvakten i ett lag har räddat bollen efter en frispark. När han håller bollen i händerna upptäcker han att luften har gått ur bollen. Samtidigt som han ropar till domaren för att erinra honom om bollens kondition tar vänsterbacken i samma lag bollen med händerna för att visa domaren. Domslut?

*Svar: Straffspark.*

*Förklaring: Spelet är inte avblåst, alltså så blir det en straffspark (vänsterbacken tar med hand inne i straffområdet). Dock ingen varning.*

58. Röda laget har fått en frispark. En spelare i det gula laget plockar upp bollen och bär den med sig varefter han rullar bollen till det röda laget. Domarens åtgärder?

*Svar: Varning.*

*Förklaring: Varna spelaren som bär med sig bollen för olämpligt uppträdande, han förhindrar ett snabbt igångsättande. Återuppta spelet med frisparken som dömdes i "första läget".*

59. I slutet av en match är ställningen 1-1. Bortalaget får hörnsparke och just när bollen är på väg i luften upptäcker domaren att klockan visar "full tid". Vad skall domaren göra?

*Svar: Blåsa av matchen.*

*Förklaring: Matchtiden är slut.*

60. Vid ett anfall vinkar assisterande domaren för offside. Du ser inte detta förrän en försvarare som stoppat och fått kontroll över bollen försöker nå en medspelare med en passning. Tyvärr är det en dålig passning, bollen går till en motspelare som gör mål. Skall målet godkännas?

*Svar: Ja.*

*Förklaring: När försvarsspelaren stoppar och har kontroll över bollen är det nytt spelmoment.*

61. Spelare nr 8 i lag A får en avvaktande varning. Det är hans andra varning. Lag A erövrar bollen och anfaller. När skall domaren blåsa av spelet för att ge honom hans andra varning?

*Svar: Vid nästa spelavbrott.*

*Förklaring: Spelare som får en avvaktande varning och/eller utvisning skall få delta i spelet tills nästa spelavbrott. Tidigare ansågs en spelare som hade en avvaktande utvisning som "utomstående" och skulle behandlas därefter, men detta är ändrat sedan ett par år tillbaka.*

62. Efter en skada beger sig en spelare till sidlinjen för att behandlas. Under behandlingen står han precis utanför sidlinjen. När bollen är i hans närhet springer han mot bollen och skjuter den mot motståndarlagets mål. Målvakten tippar bollen till hörna. Domslut?

*Svar: Indirekt frispark, där bollen befann sig, varning.*

*Förklaring: Indirekt frispark där bollen befann sig då regelbrottet inträffade på grund av att det bedöms som ett felaktigt inträde eftersom att domaren inte gett tillstånd. Varning på spelaren av samma orsak.*

63. Mitt under anfall av lag A springer plötsligt en ersättare från lag B in på spelplanen. Ersättaren springer ifatt spelaren och med en spark i midjehöjd faller han spelaren till marken. Bollen går ut till inkast innan du hinner blåsa av spelet? Domslut?

*Svar: Indirekt frispark, där bollen befann sig, grov utvisning.*

*Förklaring: Ersättaren inträder på spelplanen utan domarens tillstånd, alltså ett felaktigt inträde. Detta leder till en indirekt frispark där bollen befann sig. Ersättaren får sedan en grov utvisning för sitt våldsamma uppträdande då han äventyrar motspelarens säkerhet med den brutala sparken. Observera att det inte delas ut någon varning för det felaktiga inträdet.*

64. Är det tillåtet för målvakten att utföra inkast?

*Svar: Ja.*

*Förklaring: Finns ingen begränsning i vem som får utföra ett inkast.*

65. En anfallsspelare på väg mot mål blir fasthållen av sista försvarsspelaren, men han lyckas slita sig loss. Väl inne i straffområdet blir han fälld av målvakten då han försöker finta denne. Domslut?

*Svar: Straffspark, målchansutvisning på målvakten. Varning på försvarsspelaren.*

*Förklaring: Straffspark eftersom spelaren fälls innanför straffområdet, målvakten får en målchansutvisning då anfallaren hade en klar målchans vid tillfället för fällningen. Försvarsspelaren får ingen målchansutvisning utan en varning, detta eftersom du släppte fördel i den situationen.*

66. Strax innan det att en straffspark ska läggas ser domaren hur en försvarsspelare står på planen, vid mållinjen och utanför straffområdet. Åtgärd?

*Svar: Stoppa straffsparken och säg åt försvararen att ställa sig i höjd med straffpunkten utanför straffområdet.*

*Förklaring: Alla spelare måste vara placerade i höjd med, eller, bakom bollen samt utanför straffområdet innan straffsparken läggs. Det är domarens ansvar att kontrollera detta.*

67. En anfallsspelare slår en passning riktad mot en icke offsidestående spelare. En motspelare försöker nicka bort bollen innan den nått fram. Det blir dock ingen riktig nick, utan han snuddar bara bollen, det gör att den i stället ändrar riktning och går till en annan anfallsspelare, som stod i offsideposition sedan den första långa passningen. Domslut?

*Svar: Indirekt frispark, där regelbrottet inträffade.*

*Förklaring: Offside, alltså en indirekt frispark till försvarande lag där regelbrottet inträffade. Detta eftersom försvararen inte anses ha haft kontroll över bollen vid nickskarven, därför är det inget nytt spelmoment.*

68. Nära sidlinjen ramlar en spelare på den hala planen och får bollen oavsiktligt på armen. Plötsligt kommer en motspelare springande mot honom och då drar spelaren bollen intill kroppen med armen. Domslut?

*Svar: Direkt frispark, där regelbrottet inträffade, varning.*

*Förklaring: Direkt frispark för hands. Varning på spelaren eftersom han genom att ta bollen med handen hindrar motspelaren från att få bollen.*



69. Försvaren i lag A är irriterad på nr 8 i lag B. Försvaren som befinner sig utanför straffområdet spottar på nr 8, som står två meter innanför straffområdet. Domslut?

*Svar: Straffspark, grov utvisning.*

*Förklaring: Straffspark eftersom anfallsspelaren står innanför straffområdet. Det är alltid är spottloskan träffar som "räknas". Försvarsspelaren får en grov utvisning eftersom han spottar på en annan spelare.*

70. Hur nära får en motspelare stå vid ett inkast?

*Svar: Minst två meter.*

*Förklaring: En motspelare får inte medvetet ställa sig närmare än två meter från den plats där inkastet skall utföras.*

71. Vid en situation på egen planhalva blir en försvarsspelare av med bollen. Du bedömer att det var en korrekt tackling och låter spelet fortsätta. Målvakten i det försvarande laget är av en annan uppfattning, och börjar protestera högljutt. Du anser inte protesten vara spontan, varvid du blåser av spelet. Domarens åtgärder?

*Svar: Indirekt frispark, där regelbrottet inträffade, varning.*

*Förklaring: Du blåser av spelet för att bestraffa en motståndare för olämpligt uppträdande, alltså blir det en indirekt frispark på den plats där regelbrottet inträffar (alltså där målvakten står). Målvakten varans även för olämpligt uppträdande då han verbalt visar en avvikande mening genom sin högljudda protest.*

72. Under en seriematch dyker plötsligt ett häftigt oväder upp. Ovädret tilltar och efter att ha väntat utsatt tid bestämmer ni er för att bryta matchen. Tidigare i matchen har du haft en grov utvisning och två varningar. Hur rapporterar du dessa?

*Svar: Rapportera utvisningen, varningarna annulleras.*

*Förklaring: Det är endast utvisningar som rapporteras vid avbrutna matcher, varningarna annulleras då de inte ska räknas med i de ackumulerade varningarna.*

73. Domaren bedömer att en spelare försöker filma till sig en straffspark och blåser av för förseelsen. Domslut?

*Svar: Indirekt frispark, där regelbrottet inträffade, varning.*

*Förklaring: Indirekt frispark då du blåser av spelet för att bestraffa en motståndare för olämpligt uppträdande, varning för det olämpligt uppträdande som finns i att försöka lura dig som domare till att fatta ett felaktigt beslut.*

74. Du har blåst en indirekt frispark. En del protester förekommer och du delar ut en varning. När allt lugnat ner sig spelas bollen direkt i mål, kanske av den orsaken att du glömt att göra tecken för indirekt frispark. Domslut?

*Svar: Den indirekta frisparken går om.*

*Förklaring: Eftersom du som domare glömt att hålla upp armen och markera för indirekt frispark så går den om.*

75. Vid ett inkast hoppar en motspelare upp och ner 1,5 meter framför den spelare som ska göra inkastet. Vad skall domaren göra?

*Svar: Varning.*

*Förklaring: Alla motspelare måste befinna sig på ett avstånd av minst två meter från den plats där inkastet utförs. Motspelaren i det här fallet gör sig skyldig till brott mot detta samt ett olämpligt uppträdande och skall därför varnas. Medspelare för däremot befinna sig hur nära som helst.*

76. En försvarsspelare springer av planen för att ställa en motspelare offside. Den nu offsidestående spelaren får bollen från en medspelare och skjuter den i mål. Domslut?

*Svar: Mål + avspark, varning.*

*Förklaring: Försvarsspelaren försöker lura domaren genom att kliva av planen och därmed ställa en motspelare offside. Spelet skall därför fortsätta eftersom försvararens position fortfarande räknas (även om han är utanför planen). Döm mål + avspark och varna sedan försvarsspelaren, eftersom han klivit av planen utan tillåtelse, innan avsparken sätts igång.*

77. Målvakten rusar rakt ut från målet genom straffområdet och hamnar utanför detta när en spelare kommer ensam mot honom. Spelaren med målchans försöker lobba bollen över målvakten som räddar genom att fånga bollen med händerna.

*Svar: Direkt frispark, där regelbrottet inträffade, målchansutvisning.*

*Förklaring: Direkt frispark där regelbrottet inträffar eftersom målvakten tar med hand utanför sitt straffområde. Målvakten får även en målchansutvisning eftersom anfallsspelaren hade en klar målchans, vilken målvakten tog bort genom sitt regelbrott.*

78. Under pågående spel förolämpar en spelare som befinner sig på planen assisterande domaren grovt. Domslut?

*Svar: Indirekt frispark, där regelbrottet inträffade, grov utvisning.*

*Förklaring: Eftersom du blåser av spelet för att bestraffa en motståndare så återupptar du spelet med en indirekt frispark där regelbrottet inträffar, alltså där motspelaren står i det här fallet. Spelaren som förolämpar den assisterande domaren får även en grov utvisning för detta.*

79. En anfallsspelare är på väg mot mål med en uppenbar målchans. Han blir då angripen med en brutal spark över benen, han har då bollen en meter framför sig och befinner sig på straffområdeslinjen. Domslut?

*Svar: Straffspark, grov utvisning.*

*Förklaring: Straffspark till anfallaren då han blir sparkad/fälld på straffområdeslinjen. Alla linjer på en fotbollsplan tillhör alltid de områden de avgränsar, alltså straffområdet i detta fall. Försvararen skall ha en grov utvisning för den brutala sparken (våldsamt/obehärskat uppträdande).*

80. Den bollhållande spelaren nr 7 ser att hans medspelare nr 11 befinner sig i offsideposition. Han spelar därför bollen i sidled. Nr 11 springer tillbaka och får tag i bollen och skjuter den i mål. Domslut?

*Svar: Indirekt frispark, där regelbrottet inträffade.*

*Förklaring: Offside, alltså en indirekt frispark där regelbrottet inträffade. Nr 11 befinner sig i en bestraffningsbar offsideposition när passningen slås till honom, att han sedan springer tillbaka för att hämta bollen sakar betydelse.*

81. Vid en straffspark sparkar straffläggaren bollen bakåt till en medspelare som skjuter bollen i mål. Domslut?

*Svar: Indirekt fripark, där regelbrottet inträffade.*

*Förklaring: Straffsparken utförs på ett felaktigt sätt, alltså skall försvarande lag tilldömas en indirekt frispark där regelbrottet inträffar, som i det här fallet blir på straffpunkten.*

82. Det försvarande laget har fått en direkt frispark utanför eget straffområde. Den försvarsspelare som lägger frisparken sparkar bollen mot egen målvakt som dock inte hinner nå bollen. Bollen går därför direkt i det egna lagets mål utan att ha vidrört någon annan spelare. Domslut?

*Svar: Hörnspark.*

*Förklaring: Man kan inte göra självmål på en direkt frispark. Mål kan endast göras på motståndarlaget. Detta för att förhindra eventuellt fusk i slutet av matcher/serier.*

83. Vid en straffspark händer följande. Domaren blåser igång straffen, skottet från straffsparksläggaren tar i ribban och studsar ut till straffsparksläggaren som skjuter bollen i mål. Domslut?

*Svar: Indirekt frispark, där regelbrottet inträffade.*

*Förklaring: Eftersom bollen inte varit i kontakt med någon annan spelare så får inte straffsparksläggaren spela bollen än gång till*

84. Vid en avspark sparkas bollen direkt i motståndarnas mål utan att ha vidrört någon annan spelare. Domslut?

*Svar: Mål + avspark.*

*Förklaring: Mål på motståndarlaget får göras direkt på avspark.*

85. Du blåser av spelet för att bestraffa en avbytare som sitter på bänken, hur återupptar du spelet?

*Svar: Nedsläpp, där bollen befann sig.*

*Förklaring: Blåser du av spelet för att bestraffa en avbytare/ersättare eller ledare så återupptas spelet med ett nedsläpp där bollen befann sig.*

86. Spelet pågår och målvakten har fångat bollen med händerna. Plötsligt nickar en motspelare bollen så att målvakten tappar den. Ingen fysisk kontakt sker mellan målvakten och motspelaren. Motspelaren skjuter bollen i mål. Domslut?

*Svar: Indirekt frispark, där regelbrottet inträffade.*

*Förklaring: Målvakten får inte "angripas" när han har bollen under kontroll med armarna/händerna. I det ögonblick då målvakten gör sig redo för en utspark/kastar upp bollen i luften, så får han inte heller "angripas". Endast varning om ett lovande anfallsförsök hindras.*

87. Assisterande domaren signalerar att bollen passerat över sidlinjen. Spelaren som var närmast anser inte detta utan slår flaggan ur den assisterande domarens hand. Domslut?

*Svar: Inkast, grov utvisning.*

*Förklaring: Inkast till motståndarlaget eftersom bollen var ur spel när regelbrottet inträffade. Grov utvisning på spelaren som slår flaggan ur handen på assisterande domaren.*

88. En förvarsspelare har bollen under kontroll då han ser en motspelare närma sig. Förvarsspelaren ställer sig då på knä och knäar bollen till egen målvakt. Domslut?

*Svar: Indirekt frispark, där regelbrottet inträffade, varning.*

*Förklaring: Spelaren försöker kringgå regeln och skall därför bestraffas för olämpligt uppträdande, eftersom bollen är i spel och du blåser av så återupptas spelet med en indirekt frispark där regelbrottet inträffade. Spelaren skall även varnas för olämpligt uppträdande.*

89. Målvakten är i sitt eget straffområde och håller bollen med händerna. När målvakten kastar ut bollen träffar den ryggen på domaren och studsar tillbaka till målvakten som tar upp bollen med händerna och skjuter ut den till en medspelare. Domslut?

*Svar: Indirekt frispark till, där regelbrotten inträffade.*

*Förklaring: Målvakten anses ha haft kontroll över bollen två gånger i samma spelmoment. Detta eftersom ingen motspelare varit i mellan och vidrört bollen. Därför tilldöms motståndarlaget en indirekt frispark där regelbrottet inträffade.*

90. Finns det någon bestämmelse för hur höga hörnflaggorna måste vara?

*Svar: Ja, de måste vara minst 150 centimeter.*

*Förklaring: Finns en angiven minimihöjd för hörnflagor, detta eftersom skaderisken skall minska om någon faller mot/över hörnflaggan.*

91. Indirekt frispark till lag A. Spelare nr 7 i lag A har ett bra skott och skjuter direkt mot mål. Bollen tar i ribban och träffar ryggen på motståndarnas målvakt. Målvakten hinner inte reagera och bollen går därför in i mål. Domslut?

*Svar: Mål + avspark.*

*Förklaring: Eftersom bollen vidrör målvakten innan den går in i mål så skall målet godkännas.*

92. Du har blåst av matchen på grund av ett häftigt oväder. Vilken är avbrottets maximala längd enligt tävlingsbestämmelserna om inte domaren bestämmer annat?

*Svar: Avbrottet bör inte överstiga 45 minuter.*

*Förklaring: En dialog skall hela tiden föras med lagfunktionärer så att de är uppdaterade om lägesituationen. Avbrottets längd bör, vid avbruten match på grund av oväder, inte vara längre än 45 minuter. Domaren har huvudansvaret för beslutet.*

93. Förbundet kontaktar en domare om en matchrapport i vilken den assisterande domaren inte fullständigt fyllt i sina uppgifter. Vem har ansvaret för detta?

*Svar: Huvuddomaren har ansvaret.*

*Förklaring: Huvuddomaren är alltid ansvarig för allt det administrativa runt en fotbollsmatch (sådant som berör domarnas närvaro, såsom matchrapporter, kvitton etc.).*

94. Målvakten i lag A har en avvaktande andra varning. Lag B går till anfall och skjuter bollen mot mål. Målvakten räddar, och bollen rullar ut över mållinjen utanför målet. Domslut?

*Svar: Hörnspark, varning och efterföljande lindrig utvisning.*

*Förklaring: Du dömer hörna eftersom spelet inte skall stoppas för att så kallade avvaktande utvisningar skall delas ut (detta skall göras vid nästa spelavbrott). Detta spelavbrott uppkommer ju när bollen passerar sidlinjen utanför målet, alltså hörna och målvakten får sin andra varning och därefter sin lindriga utvisning.*

95. En spelare skjuter ett skott mot mål. Målvakten räddar men lämnar retur till en spelare som stod i offsideposition när skottet gick. Anfallsspelaren gör mål. Domslut?

*Svar: Indirekt frispark, där regelbrottet inträffade.*

*Förklaring: Offside, alltså indirekt frispark där regelbrottet inträffade. Anfallsspelaren vinner fördel av sin position.*

96. Två spelare, A och B, från varsitt lag, befinner sig efter en närkamp utanför spelplanen. Spelare A, som bringats ur balans, slår ner spelare B med en rak höger. Bollen är i spel när domaren blåser av spelet. Domslut?

*Svar: Nedsläpp, där bollen befann sig, grov utvisning.*

*Förklaring: Eftersom du blåser av spelet för att bestraffa någonting som sker utanför spelplanen så skall spelet återupptas med ett nedsläpp där bollen befann sig. Spelare A får en grov utvisning för sitt våldsamma uppträdande då han slår sin motståndare.*

97. Målvakten håller, i stående ställning inom sitt målområde, bollen mot marken med ena fotsulan. En motspelare sparkar på bollen så att den går i mål. Domslut?

*Svar: Mål + avspark.*

*Förklaring: Målvakten anses inte ha bollen under kontroll, i den bemärkelsen att han inte får "angripas", när han håller bollen med fotsulan. Därför skall målet godkännas.*

98. Vid en straffspark träffar bollen ribban och tappar samtidigt luften. Domslut?

*Svar: Nedsläpp med ny boll på målmrådeslinjen.*

*Förklaring: Eftersom bollen går sönder/blir felaktig innanför målmrådet så skall ett nedsläpp ske på målmrådeslinjen som är parallell med mållinjen, och på den plats som är i rät vinkel från den plats på ribban där bollen träffade.*

99. En spelare förolämpar domaren på väg ut till matchstart, varvid domaren nekar spelaren att delta i matchen. Får han ersättas i matchen och i så fall av vem?

*Svar: Är han i startelvan får han ersättas av en namngiven ersättare. Är han upptagen på matchrapporten som ersättare får han inte ersättas.*

*Förklaring: Eftersom matchen inte har börjat så får spelaren ersättas av en namngiven ersättare, laget får alltså börja med 11 spelare. Är det däremot en ersättare som förolämpar domaren så får denne inte ersättas av någon, laget får alltså ha en ersättare mindre än vad de tänkt från början.*

100. Spelare nr 7 har fått en varning för ojust spel i första halvlek. I halvlek byter han tröja med nr 9 i samma lag. Du upptäcker detta under spelets gång. Domarens åtgärd?

*Svar: Vänta till nästa spelavbrott. Varning på nr. 9 för olämpligt uppträdande. Varning på nr. 7 för olämpligt uppträdande och därefter en efterföljande lindrig utvisning.*

*Förklaring: Spelet skall inte stoppas för att dela ut den här typen av varningar, inte heller för att dela ut avvaktande utvisningar. Däremot skall du agera vid nästa spelavbrott. Båda spelarna varnas för olämpligt uppträdande och nr.7 som erhåller sin andra varning får därmed en lindrig utvisning.*

101. Försvaren nr 2 i lag A springer mot eget mål för att slå undan ett högt studsande boll. Just när nr 2 med en hög spark skall slå bort bollen sticker en anfallare bakifrån fram huvudet för att nicka bort bollen. Han blir då svårt skadad i ansiktet av nr 2, som inte haft en möjlighet att se anfallsspelaren. Vad skall domaren göra?

*Svar: Indirekt frispark till försvarande lag, där regelbrottet inträffade.*

*Förklaring: Den som gör sig skyldig till farligt spel i den här situationen är anfallaren. Därför skall försvarande lag tilldömas en indirekt frispark på den plats där regelbrottet inträffade.*

102. Omedelbart före slutet av förlängningen blir en skadad spelare behandlad utanför planen, får han delta i straffsparkstävlingen?

*Svar: Ja.*

*Förklaring: Det är endast om det är någon spelare som är utvisad i det ena eller andra laget som så kallad kvittning skall ske. Skadade spelare får behandlas och sedan delta.*

103. En anfallsspelare rusar mot mål med klar målchans. Han förföljs av en försvarsspelare som försöker bryta anfalllet med en glidackling utanför straffområdet. Denne missar emellertid bollen med någon decimeter och anfallsspelaren faller över hans ben som följd av den misslyckade glidacklingen. Domslut?  
*Svar: Direkt frispark, där regelbrottet inträffade, målchansutvisning.*
- Förklaring: En misslyckad glidackling medför en direkt frispark. Frisparken läggs på den plats där regelbrottet inträffar. Eftersom anfallsspelaren hade en klar målchans vid tacklingen så skall försvararen få en målchansutvisning.*
104. En försvarsspelare lyfter avsiktligt upp bollen med foten och nickar den till egen målvakt. Målvakten berör ej bollen med händerna utan sparkar ut den till en medspelare. Domslut?  
*Svar: Indirekt frispark, där regelbrottet inträffade, varning.*
- Förklaring: Försvarsspelaren försöker kringgå regeln och skall därför bestraffas för olämpligt uppträdande. Du blåser av och återupptar spelet med en indirekt frispark från den plats där regelbrottet inträffade. Försvarsspelaren skall varnas för olämpligt uppträdande.*
105. Vilka rättigheter, som inte de andra spelarna har, har en lagkapten?  
*Svar: Inga alls.*
- Förklaring: En kapten har endast skyldigheter och är den spelare som domaren i första hand kan använda sig av för att föra fram ett budskap till de andra spelarna i kaptenens lag.*
106. Under vilka omständigheter är en ”cykelspark” tillåten?  
*Svar: När den genomförs på ett sätt som inte utsätter någon motspelare för farligt spel.*
- Förklaring: En spelare som utför en cykelspark eller något annat "konstnummer" skall bestraffas om han utsätter någon för farligt spel. Sker cykelsparken utan risk för att träffa någon annan så skall den godkännas.*
107. Hörnspark. Under tiden som den som ska lägga hörnan håller på att lägga upp bollen, ser domaren att en annan anfallsspelare, nr 10, hela tiden följer målvakten för att vara i vägen för honom då hörnsparken ska läggas. Domaren har vid tidigare hörnsparke i matchen uppmanat andra spelare i laget att inte hindra målvakten vid hörnsparke. Vad skall domaren göra?  
*Svar: Stoppa hörnan, varning på nr. 10. Återuppta spelet med den hörnsparke som redan var dömd.*
- Förklaring: Eftersom du som domare uppmanat spelarna om inte följa efter målvakten redan tidigare i matchen så skall spelaren varnas utan föregående tillsägelse. Återuppta sedan spelet med den hörnsparke som redan var dömd.*

108. Målvakten och en anfallsspelare springer för att nå bollen. När de befinner sig i målområdet och har bollen inom spelhåll tacklar anfallsspelaren målvakten med skuldran och tar bollen i nästa steg. Vad skall domaren göra?  
*Svar: Ingen åtgärd.*
- Förklaring: Korrekt tackling när bollen är inom spelbart avstånd skall inte bestraffas. Alltså ingen åtgärd utan låt spelet fortsätta.*
109. Målvakten har fångat bollen. I samma ögonblick som målvakten släpper bollen för att sparka ut den lyckas en anfallsspelare som dröjt sig kvar bakom målvakten sparka bollen när den är fri i luften (inte i syfte att förhindra en kontring utan för att överraska målvakten). Bollen går i mål. Domslut?  
*Svar: Indirekt frispark, där regelbrottet inträffade.*
- Förklaring: Målvakten anses ha bollen under kontroll när han kastar upp den i luften, han får då inte "angripas" av en motspelare. Motspelaren skall inte varnas för enbart denna händelse, detta eftersom han inte förhindrar en kontring.*
110. Under spelets gång ser domaren att en spelare i lag A och en spelare i lag B håller fast varandra i lag A:s straffområde. Domslut?  
*Svar: Nedsläpp där bollen befann sig, varning på båda spelarna.*
- Förklaring: Om två spelare begår ett regelbrott samtidigt så skall spelet stoppas och därefter återupptas med ett nedsläpp där bollen befann sig. Båda spelarna skall även varnas för olämpligt uppträdande.*
111. En ersättare inträder, under pågående spel, på spelplanen utan domarens tillstånd. Domslut?  
*Svar: Indirekt frispark, där bollen befann sig, varning.*
- Förklaring: Om ersättaren ifråga stör eller om du inte kan använda dig av fördelsregeln så blås av spelet och återuppta detta med en indirekt frispark till motståndarlaget där bollen befann sig, ersättaren skall varnas för felaktigt inträde. Om ersättaren inte stör eller om du väljer att spela på fördel så skall ersättaren varnas för felaktigt inträde vid nästa spelavbrott. Oavsett vilket så skall ersättaren lämna spelplanen och om han ska delta i spelet så skall ett korrekt byte genomföras.*
112. En spelare ställer sig under spelets gång avsiktligt stilla i motståndarnas mål för att undgå att bestraffas för offside. Domslut?  
*Svar: Ingen åtgärd.*
- Förklaring: En spelare får tillfälligt lämna spelplanen för att visa att han inte deltar i aktivt spel och därmed inte skall bestraffas för offside. Detta är bara tillåtet så länge han inte stör eller annars ingriper i spelet.*
113. Straffspark är dömd. En medspelare till den som ska lägga straffsparken springer in i straffområdet just innan straffsparken lagts. Bollen går i mål. Domslut?  
*Svar: Straffspark.*
- Förklaring: Eftersom bollen går i mål och det är en medspelare till den som lägger straffsparken som begår regelbrottet så skall straffsparken läggas om.*



114. En spelare som blivit ersatt och nu sitter på bänken begår en varningsberättigad förseelse. Domslut?  
*Svar: Varning.*
- Förklaring: En ersättare som begår en varningsberättigad förseelse utanför spelplanen skall bestraffas med en varning, och det gula kortet skall visas. Behöver du blåsa av spelet för att utdela varningen så återupptas spelet med ett nedsläpp där bollen befann sig.*
115. Direkt efter slutsignalen springer en spelare fram till domaren och skriker ”Du är helt jävla värdelös som domare”. Hur ska domaren agera?  
*Svar: Grov utvisning.*
- Förklaring: Spelaren skall ha en grov utvisning eftersom han förolämpar dig som domare. Eftersom ni är kvar på spelplanen vid tillfället så visas det röda kortet. Skriv en anmälan till förbundet.*
116. Vid en straffspark har domaren fått veta vem som ska slå straffsparken. Domaren blåser klarsignal. Plötsligt springer en medspelare till den som är straffsparksläggare fram och slår bollen i mål. Domslut?  
*Svar: Straffspark, varning.*
- Förklaring: Utsedd straffsparksläggare är den som måste verkställa straffen. Gör någon annan spelare det så är det i syfte att lura motståndarna och målvakten, och därför skall spelaren varnas för olämpligt uppträdande. Eftersom straffen slås i mål så återupptas spelet med en ny straffspark (precis som om när en anfallare inträtt för tidigt).*
117. Vid varje domslut som gynnar motståndarlaget kommer en spelare fram till dig och vill diskutera domslutet. Hur ska domaren agera?  
*Svar: Erinran första gången, varning om det fortsätter.*
- Förklaring: En spelare som försöker påverka domaren i en viss riktning skall ha en erinran. Fortsätter spelaren med att försöka påverka domaren så skall han varnas för olämpligt uppträdande.*
118. Under en straffsparks utförande springer en medspelare till den som lägger straffsparken in i straffområdet strax före att straffsparken lagts. Bollen går via målvakten över mållinjen utanför målet. Domslut?  
*Svar: Indirekt frispark, där regelbrottet inträffade.*
- Förklaring: Eftersom det är en medspelare till den som lägger straffen som begår ett regelbrott och målvakten räddar så skall det dömas en indirekt frispark till försvarande lag på den plats där anfallsspelaren springer in i straffområdet.*

119. Vid en avgörande straffsparkstävling kastar sig målvakten för tidigt vid två straffar i rad och räddar dessa. Domaren ger honom då en tillsägelse. Trots detta fortsätter målvakten att gå för tidigt och räddar även nästa straffspark. Målvakten är varnad tidigare under matchen. Domslut?  
*Svar: Varning och därefter en efterföljande lindrig utvisning. Fortsätt straffsparkstävlingen.*
- Förklaring: Målvakten gör sig skyldig till ett olämpligt uppträdande och skall därför varnas. Då han har en varning sedan tidigare i matchen så visas han ut för en lindrig förseelse. Fortsätt därefter straffsparkstävlingen. Ingen kvittning av spelare sker.*
120. I en match där du fungerar som assisterande domare, ser du att en spelare försöker filma till sig en straffspark. Domaren verkar inte ha uppmärksammat detta, för han vänder sig ut mot dig. Hur bör du agera?  
*Svar: Indirekt frispark, varning. Uppmärksamma domaren att du sätt situationen genom att göra tecken för frispark till försvarande lag. När du fått kontakt med domaren gör även tecken för varning.*
- Förklaring: Kräver ett väldigt tydligt kroppsspråk från den assisterande domaren, vid minsta tveksamhet kalla ut domaren och tala om vad som inträffat. Agerande vid den här typen av situationer skall gås igenom innan matchen.*
121. Hur nära får en motspelare stå vid en hörna?  
*Svar: 9,15 meter från hörncirkeln.*
- Förklaring: Motspelaren får stå 10,15 meter från hörnflaggan, alltså 9,15 meter från cirkelbågen vid hörnflaggan. Brukar finnas en markering utanför spelplanen.*
122. En ledare står och röker innanför det tekniska området. Domarens åtgärder?  
*Svar: Erinra tränaren om att det inte är tillåtet att röka innanför det tekniska området. Fortsätter tränaren att röka så skall han rapporteras till förbundet.*
- Förklaring: Du kan inte avvisa en tränare enbart för att han röker innanför det tekniska området, däremot skall han rapporteras till berört förbund.*
123. Domaren har dömt en indirekt frispark till det anfallande laget på försvarsspelarnas målområdeslinje. Beskriv var försvarsspelarna får placera sig.  
*Svar: På mållinjen mellan stolparna eller på annan plats som är minst 9,15 meter från bollen.*
- Förklaring: Spelarna måste placera sig på mållinjen mellan stolparna, detta gäller även målvakten. Står de på "utsidan" av stolparna måste de stå på ett avstånd av minst 9,15 meter.*
124. Nr 6 i lag A skall kasta ett snabbt inkast när nr 9 i lag springer förbi platsen för inkastets utförande. När han springer förbi spelaren som ska kasta inkastet slänger han demonstrativt upp handen framför nr 6, som då avbryter inkastet. Domslut?  
*Svar: Varning.*
- Förklaring: Varning på nr. 9 för olämpligt uppträdande. Fortsätt med det inkast som var dömt i första läget.*

125. Målvakten lägger en direkt frispark innanför eget straffområde och spelar bollen ut ur straffområdet, där tar han upp bollen med händerna när en anfallsspelare kommer springande mot honom. Domslut?  
*Svar: Direkt frispark, där regelbrottet inträffade, varning.*
- Förklaring: Direkt frispark där regelbrottet inträffar eftersom målvakten tar upp bollen med händerna utanför straffområdet. Målvakten skall varnas eftersom en anfallsspelare är på väg emot honom och därmed förhindrar målvakten honom ifrån att kunna ta bollen.*
126. I en match med 3 ersättare kommer målvakten fram till dig under ett spelavbrott och anmäler att han vill byta med högerbacken. Du tillåter detta och spelarna byter tröjor. Får alla 3 ersättarna ändå användas senare i matchen?  
*Svar: Ja.*
- Förklaring: Spelarna får byta till vilken position på planen som helst, byte med målvakt får dock bara ske vid spelavbrott och efter det att domaren är informerad.*
127. Direkt frispark inom eget straffområde. Målvakten skall slå frisparken men får en snedträff så att bollen rullar sakta ut mot straffområdeslinjen. Innan bollen rullat ut ur straffområdet så springer en anfallare i motståndarlaget in i straffområdet och spelar bollen. Domslut?  
*Svar: Den direkta frisparken går om, bollen har aldrig varit i spel.*
- Förklaring: Bollen måste passera ut ur straffområdet innan den är i spel och får spelas av en motståndare.*
128. En åskådare vidrör bollen precis på sidlinjen. Bollen fortsätter fram till en fristående anfallare som gör mål. Domslut?  
*Svar: Nedsläpp, där bollen befann sig.*
- Förklaring: Inget mål, nedsläpp där bollen befann sig eftersom en utomstående inträdde på spelplanen och påverkade spelet.*
129. En direkt frispark slås så att bollen träffar i ryggen på domaren och bollen ändrar riktning och går direkt i mål. Domslut?  
*Svar: Mål + avspark.*
- Förklaring: Domaren räknas "som en i spelet", träffar bollen honom så skall spelet fortsätta, och i det här fallet blir det mål och efterföljande avspark.*
130. Målvakten har fångat bollen med händerna innanför målområdet. En anfallsspelare tacklar då den stillastående målvakten med en korrekt skuldertackling som inte är vårdslös, så att målvakten tappar bollen som går i mål. Domslut?  
*Svar: Direkt frispark, där regelbrottet inträffade.*
- Förklaring: Målvakten håller bollen i famnen och har då kontroll över den. Målvakten får då inte "angripas" av en motståndare.*

131. Du har blåst frispark och en spelare gör sig skyldig till sabotage mot den frisparken genom att rusa för tidigt. Innan du hinner blåsa av spelet och varna spelaren så slås frisparken som går direkt in i mål. Domslut?  
*Svar: Mål + avspark.*
- Förklaring: Eftersom spelaren inte får någon effekt av att han rusar för tidigt så skall han inte bestraffas för detta, alltså ingen varning.*
132. Lag B reducerar till 1-2 när två minuter återstår av matchen. Målskytten springer in i nätet utan att vara attackerad och tar med sig bollen till mittlinjen. Beskriv domarens åtgärd?  
*Svar: Ingen åtgärd.*
- Förklaring: Så länge ingen i lag A försöker ta bollen så får lag B hämta bollen och lägga den på mittpunkten. Men var observant på vad som händer.*
133. Indirekt frispark till lag A. Spelaren lyfter bollen med foten (ej sparkar) upp i luften varefter medspelaren skjuter bollen direkt i mål. Domslut?  
*Svar: Mål + avspark.*
- Förklaring: Att lyfta bollen, med en eller båda fötterna, är ett okej sätt att sätta igång spelet. Därför låter man frisparken gå och i det här fallet resulterar den i mål och efterföljande avspark.*
134. Vid fast situation nära straffområdet har domaren tagit ut avstånd men ej givit klarsignal. Centern i det förfördelade laget sätter igång spelet genom att spela bollen till sin medspelare, vilken skjuter bollen i mål. Domslut?  
*Svar: Varning, ny frispark.*
- Förklaring: Eftersom domaren inte har givit någon igångsättandesignal så skall centern varnas för olämpligt uppträdande. Spelet återupptas med den frispark som var dömd från början.*
135. Vid ett inkast väljer högerbacken att kasta bollen till egen målvakt. När målvakten skall spela bollen till vänsterbacken halkar han och missar bollen som då rullar in i mål utan att någon vidrört den. Domslut?  
*Svar: Hörnspark.*
- Förklaring: Mål kan inte göras direkt på inkast, varken i motståndarmålet eller i eget mål. I det här fallet så anses bollen passera ut över mållinjen och därför blir det en hörnspark.*
136. En spelare skjuter en inspark. Bollen nuddar domarens rygg innanför straffområdet innan den går ut till en motspelare tio meter utanför straffområdet. Domslut?  
*Svar: Ingen åtgärd.*
- Förklaring: Domaren räknas "som en i spelet", träffar bollen honom så skall spelet fortsätta, och i det här fallet så låter man motspelaren behålla bollen.*

137. Domaren dömer indirekt frispark till anfallande lag inom målområdet, när bollen ligger på plats på hörnet av målområdeslinjen står alla försvarsspelare utom två på mållinjen. Två spelare står utanför den närmsta stolpen. Handlar domaren rätt när han ger klartecken till spel?  
*Svar: Nej.*
- Förklaring: Alla spelare måste stå på mållinjen mellan stolparna eller minst 9.15m från bollen. De får alltså inte stå utanför målet vid den närmsta stolpen.*
138. Efter en skada springer spelaren in på planen utan domarens tillstånd. Åtgärd?  
*Svar: Indirekt frispark, där bollen befann sig, varning.*
- Förklaring: Om du inte kan använda dig av fördelsregeln så blås av spelet. Spelet skall då återupptas med en indirekt frispark till motståndarlaget från den plats där bollen befann sig, spelaren skall varnas för felaktigt inträde. Om väljer att spela på fördel så varnas spelaren för felaktigt inträde vid nästa spelavbrott.*
139. Var skall bollen placeras vid en frispark inom det egna målområdet?  
*Svar: Var som helst inom målområdet.*
- Förklaring: Inom eget målområde så finns inga begränsningar i bollens placering.*
140. Hur många personer på bänken får stå upp och coacha/ ge instruktioner till spelarna på planen?  
*Svar: En person i taget.*
- Förklaring: Endast en person i taget har rätt att stå upp inom det tekniska området för att ge instruktioner, andra personer på bänken tillåts gå fram och samtala med denne (under en mycket begränsad tid och endast en person åt gången) och skall därefter återgå till sin position.*
141. Spelare nr. 7 i lag A är på väg mot mål med en uppenbar målchans. Han fälls dock av nr. 10 i lag B med en brutal spark, nr. 7 befinner sig precis utanför straffområdet men bollen är en meter in i straffområdet. Domslut?  
*Svar: Direkt frispark, där regelbrottet inträffade, grov utvisning.*
- Förklaring: Direkt frispark eftersom spelaren blir brutalt nedsparkad utanför straffområdet, var bollens placering är saknar helt betydelse. Nr. 10 i lag B skall ha en grov utvisning för sitt våldsamma uppträdande och eftersom han utsätter motspelaren för fara.*
142. Efter ett anfall har målvakten bollen vid fötterna, utan att tidigare under anfallet rört bollen med händerna. Alla spelare springer upp mot mittlinjen. Målvakten ställer sig demonstrativt med händerna i sidorna och låter bollen ligga. Ingenting händer – alla väntar på målvakten. Målvakten vänder till och med ryggen till bollen, går några meter från den, vänder sig mot bollen igen och korsar armarna demonstrativt framför kroppen. Målvakten säger: ”Kom och ta bollen då!”. Domslut?  
*Svar: Indirekt frispark, där regelbrottet inträffade, varning.*
- Förklaring: Eftersom du blåser av spelet för att bestraffa en motståndare för olämpligt uppträdande så skall spelet återupptas med en indirekt frispark där regelbrottet inträffade.*

143. En anfallsspelare och en försvarsspelare springer båda efter bollen. Försvarsspelaren gör en glidackling, varefter bollen rullar till målvakten, som tar upp bollen med händerna. Domslut?  
*Svar: Ingen åtgärd.*
- Förklaring: En glidackling anses inte vara en kontrollerad hemåtpass varför målvakten kan ta upp bollen.*
144. Vid en indirekt frispark ställer sig spelare A med benen på var sin sida om bollen och klämmer fast denna mellan fötterna. Därefter lyfter spelare A upp bollen i luften och spelare B skjuter på volley bollen i mål. Domslut?  
*Svar: Mål + avspark.*
- Förklaring: Att lyfta bollen, med en eller båda fötterna, är ett okej sätt att sätta igång spelet. Därför låter man frisparken gå och i det här fallet resulterar den i mål och efterföljande avspark.*
145. En spelare befinner sig i offsideposition. För att undvika att laget bestraffas för offside springer spelaren in i mål och ställer sig vid den vänstra stolpen. En medspelare skjuter ett långskott som går in i mål vid den högra stolpen. Domslut?  
*Svar: Mål + avspark.*
- Förklaring: Spelaren lämnar tillfälligt spelplanen för att visa att han inte deltar i aktivt spel. Detta är okej. Spelaren stör inte någon när han står helt stilla inne i målet och därför skall målet godkännas.*
146. Domaren blåser en direkt frispark till anfallande lag tre meter utanför motståndarlagets straffområde för en våldsam spark. När domaren tar upp det röda kortet för att visa ut försvararen för grov förseelse ser han hur AD står med flaggan uppe för en offsideavvinkning i momentet innan. Domaren inser att det var offside innan den våldsamma sparken. Domslut?  
*Svar: Indirekt frispark, där regelbrottet inträffade (offside), grov utvisning.*
- Förklaring: Eftersom spelaren är i en bestraffningsbar offsideposition så skall det också dömas offside, alltså indirekt frispark där regelbrottet inträffade. I det här fallet så sker det även ett regelbrott som föranleder en grov utvisning, för det våldamma agerandet i och med sparken, och denna skall verkställas även om det var offside.*
147. Slutminut i en mycket viktig match för båda lagen. Lag A måste vinna matchen för att säkra seriesegern. I den 89:e matchminuten gör nr. 7 i lag A ett snyggt mål. Under målfirandet lyfter han på matchtröjan och döljer sitt ansikte med denna. Domslut?  
*Svar: Mål + avspark, varning.*
- Förklaring: Varning för olämpligt uppträdande då spelaren lyfter matchtröjan ovanför huvudet.*

148. Slutminut i en mycket viktig match för båda lagen. Lag A måste vinna matchen för att säkra seriesegern. I den 89:e matchminuten gör nr. 7 i lag A ett snyggt mål. Tränaren i lag B anser dock att det var hands i situationen innan och blir vansinnig när du godkänner målet. Han protesterar och gestikulerar våldsamt. Han lämnar det tekniska området med en meter, men beträder aldrig spelplanen. Beskriv domarens åtgärder?  
*Svar: Avvisa tränare för grov förseelse.*

*Förklaring: Avvisning för grov förseelse på tränaren eftersom han gestikulerar våldsamt och lämnar det tekniska området. Efter avvisningen skall han lämna det tekniska området och gå till den plats som domaren anvisar. En anmälan innehållande en gärningsbeskrivning skall skickas till förbundet.*

149. Du fungerar som AD i en match i division tre. Under de första minuterna i matchen märker du hur assisterande tränaren upprepande gånger är framme hos huvudtränaren och diskuterar situationer på planen. Huvudtränaren står på linjen i framkant på det tekniska området. Beskriv dina åtgärder?

*Svar: Gör tränarna uppmärksamma på vilka förutsättningar som gäller inom det tekniska området. Följer de inte dina uppmaningar så gör domaren uppmärksam på att du har för avsikt att erinra bänken. (Denna erinran skall från och med 2013 göras av domaren.) Fortsätter beteendet trots erinran så skall felande person avvisas.*

*Förklaring: Det är endast tillåtet för en person att stå upp inom det tekniska området. Det är okej för en andra person att gå fram och diskutera taktiskt förändringar i laget, men detta skall inte utnyttjas eller missbrukas. Var tydlig med vilka förhållningsregler som gäller. Domaren kommer att ha ansvaret för själva erinran från och med år 2013.*

150. Hur många spelare får delta för att försöka ta bollen vid ett nedsläpp?

*Svar: Finns ingen begränsning på antalet spelare vid ett nedsläpp.*

*Förklaring: Vem som helst av de som är på spelplanen får delta för att försöka ta bollen vid ett nedsläpp.*

151. Den assisterande domaren signalerar för hands inne i straffområdet på en försvarsspelare. Innan domaren hinner blåsa sparkar en anfallsspelare våldsamt en spelare från det försvarande laget. Domslut?

*Svar: Straffspark, grov utvisning.*

*Förklaring: Straffspark eftersom en spelare utför en bestraffningsbar hands innanför straffområdet. Anfallsspelaren skall ha en grov utvisning för sitt våldsamma uppträdande då han utför en våldsam spark på försvarsspelaren.*

152. Du skall gå som AD i säsongens första div.3 match. Du är som vanligt i god till matchen då du träffar på vaktmästaren som frågar: Jag skall just nu krita upp det tekniska området, jag har glömt måtten, kan du hjälpa mig... Vad svarar du vaktmästaren?

*Svar: Det tekniska området sträcker sig en meter på varje sida om det bestämda sittplatsområdet och framåt upp till ett avstånd av en meter från sidlinjen. Oavsett antalet sittplatser så skall inte bredden på det tekniska området understiga åtta meter.*

*Förklaring: Gäller i alla serier där tävlingsbestämmelserna föreskriver att ett tekniskt område skall finnas.*

153. En spelande tränare i lag A som är uppsatt på laguppställningen bland en av de 11 som skall starta matchen uppträder före matchstart, i samband med uppvärmningen, smädande mot dig som domare. Du meddelar den spelande tränaren att han inte får befinna sig vid bänken (inom det tekniska området) under matchen och att han kommer att bli anmäld för det inträffade till förbundet. Får han ersättas i matchen som spelare?

*Svar: Ja.*

*Förklaring: Han står uppställd på matchrapporten som spelare, därför får han ersättas av en av de på matchrapporten angivna ersättarna. Båda lagen skall vara 11 spelare när matchen börjar.*

154. Vid utrustningskontrollen påträffas en spelare med ett örhänge bestående av en slät ring. Får han delta i matchen med denna utrustning?

*Svar: Nej.*

*Förklaring: Endast slät ring på fingret är tillåtet, han får inte heller tejpa örhänget.*

155. En frispark slås så att bollen träffar ryggen på domaren och studsar sedan tillbaka till frisparksläggaren som skjuter bollen i mål. Domslut?

*Svar: Indirekt frispark, där regelbrottet inträffade.*

*Förklaring: Domaren räknas "som en i spelet", träffar bollen honom så skall spelet fortsätta, i det här fallet så har varken mot- eller medspelare vidrört bollen innan den som lägger frisparken rör bollen en andra gång, alltså stoppas spelet och det döms en indirekt frispark på den plats där regelbrottet inträffade (alltså där spelaren rörde bollen för andra gången).*

156. Under ett anfall hamnar en spelare ur det anfallande laget inne motståndarlagets mål och stannar kvar där. Han börjar sedan ropa och styra sina medspelare därifrån. Du bedömer att detta stör målvakten. Domslut?

*Svar: Nedsläpp, där bollen befann sig, varning.*

*Förklaring: En spelare får stå i motståndarlagets mål om han står stilla och inte gestikulerar eller ropar mot/ till andra spelare. I det här aktuella fallet så blåser du av spelet för att bestraffa spelaren för ett olämpligt uppträdande. Men då han står utanför spelplanen så återupptar man spelet med ett nedsläpp där bollen befann sig. Spelaren skall även varnas för olämpligt uppträdande.*

157. Spelare nr 8 i lag A stoppar nr 6 i lag B genom en tröjdragning. Domaren blåser av spelet. Direkt efter domarens signal tar nr 6 bollen och kastar den på en åskådare som förolämpat honom för tröjdragningen. Domslut?

*Svar: Direkt frispark, där regelbrottet inträffade, varning på nr. 8, grov utvisning på nr. 6.*

*Förklaring: Direkt frispark där regelbrottet inträffar eftersom spelare nr 8 i lag A stoppar spelare nr 6 i lag B genom en tröjdragning. För denna tröjdragning skall även en varning utdelas. Spelare nr 6 i lag B får sedan en grov utvisning för sitt våldsamma uppträdande då han kastar bollen på en åskådare.*



158. En sedan tidigare varnad försvarsspelare försöker med handen förhindra att bollen går i mål men trots att spelaren lyckas få handen på bollen rullar den ändå in i mål av egen kraft. Domslut?

*Svar: Mål + avspark, varning och därefter en efterföljande lindrig utvisning.*

*Förklaring: Eftersom bollen går i mål så skall målet godkännas, spelaren skall dock ha en varning för sitt olämpliga uppträdande och eftersom det är hans andra varning i matchen så visas spelaren ut för lindrig förseelse. Hade bollen stoppats helt så hade det tilldömts en straffspark och en målchansutvisning.*

159. Vänsterbacken i lag A räddar ett målskott just på mållinjen men faller samtidigt in i nätet. Han stannar där för att visa domaren att han ej längre deltar i spelet. Bollen går till nr 9 i lag B, som passar till sin forwardskollega nr 10. Denne har då endast målvakten mellan sig och mållinjen. Nr 10 skjuter förbi målvakten, men vänsterbacken sträcker då fram händerna och räddar på mållinjen. Vad skall domaren göra?

*Svar: Straffspark, målchansutvisning.*

*Förklaring: Eftersom försvarsspelaren tar bollen med händerna inne på spelplanen och innanför straffområdet så skall det dömas straffspark, försvarsspelaren skall även visas ut för målchansutvisning då han förhindrar ett mål genom sitt agerande.*

160. En målvakt gör en dålig inspark. Han springer fram och tar upp bollen med händerna innan den passerat straffområdeslinjen. Domslut?

*Svar: Inspark.*

*Förklaring: Eftersom bollen inte varit i spel så skall insparken göras om.*

161. Lag A har inkast. Högerbacken kastar bollen med ett enhandskast och försöker nå sin målvakt med kastet. En forward i lag B hinner dock i mellan och skjuter på volley så att bollen går i mål. Vad skall domaren göra?

*Svar: Inkast till lag B.*

*Förklaring: Ett enhandskast skall räknas som ett felaktigt utfört inkast, därför underkänns målet och inkastet går över till lag B, från samma plats som tidigare.*

162. Vid en hörnspark lägger hörnläggaren bollen på sidlinjen inom hörncirkeln. En försvarsspelare går då 1 meter närmare den linje som markerar 10,15 från hörnstolpen för att han vill stå 9,15 från bollen då hörnsparken slås. Är detta tillåtet?

*Svar: Nej.*

*Förklaring: Oavsett var bollen är placerad inom hörncirkeln så skall motståndarna befinna sig minst 9,15 meter från denna. Ligger bollen precis vid hörnflaggan så blir avståndet alltså 10,15 meter.*

163. När du anländer till idrottsplatsen så kommer tränaren i ena laget fram till dig och frågar var han ska skriva upp sig på matchrapporten, han har nämligen för avsikt att spela under matchens gång. Vad gäller?

*Svar: Han ska stå uppskriven som spelare.*

*Förklaring: Lagledare, tränare eller annan som avser att delta som spelare under matchen skall endast stå uppskriven som spelare. Han kommer då också att behandlas som sådan vid eventuella bestraffningar.*

164. Lag B har tilldömts inkast och nr 7 springer för att hämta bollen. Nr 7 är välkänd för sina långa inkast vilket gör att försvarande lag förbereder sig på ett inkast som kommer att nå långt in i straffområdet. Nr 7 tar sats men lurar alla eftersom han kastar bollen när han är fyra meter från sidlinjen, platsen där bollen är i spel är samma som om han skulle ha fortsatt ansatsen och kastat framme vid linjen. Det blir irriterat i lag A eftersom de inte var beredda på detta. Domslut?

*Svar: Ingen åtgärd.*

*Förklaring: Inkastet är utfört på ett korrekt sätt, att platsen där han kastar är fyra meter bakom sidlinjen saknar betydelse, så länge bollen passerar sidlinjen där den tänkta inkastplatsen var.*

165. När ni anländer till idrottsplatsen kommer en ledare från ena laget fram till dig och frågar vad som gäller, han blev nämligen avvisad i förra matchen. Vad säger du till honom?

*Svar: En avvisad ledare ska stå över lagets nästkommande match (i samma tävling). Detta innebär att ledaren inte får ha någon kontakt med sitt lag från 90 minuter före matchstart till 60 minuter efter slutsignal. Alltså, ledaren får inte ge direktiv, coacha eller ha annan kontakt med laget överhuvudtaget under den aktuella matchen. Han får däremot befinna sig på läktaren.*

*Förklaring: Ingen coachning är tillåten under den nästkommande matchen om man som tränare blivit avvisad.*

166. En skadad spelare, nr 10, befinner sig utanför spelplanen. När motståndarlaget ställer om till anfall så springer nr 10 in på spelplanen och hindrar nr 7 i motståndarlaget från att springa på den djupledsboll som hans medspelare precis slagit. Hade nr 7 fått ta löpningen så hade hans lag haft en solklar och snabb spelomställning. Domslut?

*Svar: Direkt frispark, varning för taktisk förseelse, varning för felaktigt inträde och därmed en efterföljande lindrig utvisning.*

*Förklaring: Vid ett felaktigt inträde där det sker en förseelse som skall bestraffas med direkt frispark eller straffspark så skall man döma för detta. I det här fallet sker en förseelse som skall bestraffas med en direkt frispark, nr 10 skall även varnas för en taktiskt förseelse i denna situationen. Nr 10 skall även ha en varning för sitt felaktiga inträde och visas därmed ut för en lindrig förseelse.*

167. En spelare i A har fått tillstånd av domaren att lämna spelplanen för att få en skada behandlad. Spelaren placerar sig omedelbart utanför sidlinjen och när en motspelare i lag B springer förbi sträcker spelaren i lag A in sin fot på spelplanen och sätter krokben för spelaren i lag B (ej våldsamt eller med avgörande fördel). Vad skall domaren göra?

*Svar: Direkt frispark, där regelbrottet inträffade, varning.*

*Förklaring: Vid ett felaktigt inträde där det sker en förseelse som skall bestraffas med direkt frispark eller straffspark så skall man döma för detta. I det här fallet sker en förseelse som skall bestraffas med en direkt frispark, Spelaren i lag A skall även ha en varning för sitt felaktiga inträde.*

168. En ersättare rusar in på planen under spelets gång och utan tillstånd av domaren. Laget har således 12 spelare. Ersättaren gör sig skyldig till en varningsberättigad förseelse innan domaren upptäcker honom. Domslut?  
*Svar: Indirekt frispark, där bollen befann sig, varning för felaktigt inträde samt varning för den varningsberättigade förseelsen och därmed en lindrig utvisning*
- Förklaring: Indirekt frispark där bollen befann sig, detta för det felaktiga inträdet. Ersättaren skall även varnas för det felaktiga inträdet. Då ersättaren även begår en varningsberättigad förseelse så skall han självklart varnas för även denna. Ersättaren visas därmed ut för en lindrig förseelse. Laget fortsätter dock med 11 spelare på planen.*
169. När du anländer till arenan innan matchstart kommer ena lagets tränare fram till dig. Han meddelar att hans lag saknar rätt många spelare, han undrar vad minsta antalet spelare är för att matchen skall kunna startas. Vad svarar du honom?  
*Svar: Inget lag får vara färre än sju spelare vid matchstart.*
- Förklaring: Inklusive målvakt.*
170. En anfallsspelare A driver bollen mot lag B:s mål, han har en klar målchans. En försvarsspelare B kommer ifatt bakifrån och tar tag i A:s tröja fem meter utanför straffområdet. A jobbar sig, trots fortsatt fasthållning, in i straffområdet med bollen under kontroll. Där har dock spelare B fått så bra grepp att han helt får stopp på A och bollen rullar till målvakten. Domslut?  
*Svar: Straffspark, målchansutvisning.*
- Förklaring: Spelaren hindras genom en fasthållning innanför straffområdet, alltså straffspark. Att sedan fasthållningen påbörjas utanför straffområdet saknar betydelse, den fullföljs in i straffområdet och därför blir det också straffspark. Försvarsspelaren skall även ha en målchansutvisning då han förhindrar en klar målchans.*
171. En spelare i lag A drar på sig en avvaktande varning, du som domare markerar tydligt att du noterat situationen. Spelet fortsätter. Kort därefter blåser du en direkt frispark till lag B strax utanför lag A:s straffområde, vilda protester uppstår då spelarna är av en helt annan uppfattning. En spelare i lag B tar bollen och lägger den på rätt plats, du tar ut avståndet till muren och sen blåser du igång spelet. Frisparken slås utanför mål och du visar inspark för lag A. Nu inser du ditt misstag! Du glömde dela ut den avvaktande varningen. Domslut?  
*Svar: Ingen åtgärd.*
- Förklaring: En avvaktande varning måste delas ut vid nästa spelavbrott, glömmer du som domare detta så kan du inte dela ut den senare heller. Du som domare har begått ett misstag och spelaren i fråga klarar sig undan sin varning.*

172. Efter en tuff närkamp på mittplan blir en spelare i lag A liggandes på marken. Spelaren ser ut att ha ådragigt sig en lindrig skada, men hans tränare är av en annan uppfattning och skriker på dig att du måste blåsa av, spelaren är ju skadad! Du följer tränarens uppmaning och blåser av spelet. Gör du som domare rätt?

*Svar: Nej.*

*Förklaring: Om en spelare, enligt domarens uppfattning, endast är lindrigt skadad så skall spelet fortsätta. Det är endast om spelaren, enligt domarens uppfattning, är allvarligt skadad som spelet skall stoppas. Spelare skall i så lång utsträckning som möjligt ta sig av planen själva. All form av skadebehandling på spelplanen skall undvikas så länge det går.*

173. Lag A pressar för en kvittering och i slutminuterna tilldöms man en hörna, då lyfter man upp hela laget, inklusive målvakten, till lag B:s straffområde. Hörnan misslyckas dock och målvakten i lag B fångar med lätthet bollen. Han slår en snabb utspark till en ensam anfallare som befinner sig på mittlinjen i passningsögonblicket. När han väl tar emot bollen befinner han sig tio meter ner på lag A:s planhalva. Domslut?

*Svar: Ingen åtgärd.*

*Förklaring: Mittlinjen tillhör anfallande lag vid offsidebedömningar, att han sedan tar emot bollen tio meter in på offensiv planhalva saknar betydelse.*

174. I matchens 70:e minut visar du ut nr 8 i lag A för lindrig förseelse, han lämnar spelplanen utan protest. I den 80:e minuten slår lag B en djupledsboll mot en ensamspringande anfallare. Helt plötsligt springer den tidigare utvisade spelaren (nr 8) in på spelplanen och bryter passningen. Du uppmärksammar detta, domslut?

*Svar: Nedsläpp, där bollen befann sig.*

*Förklaring: En utvisad spelare som inträder på spelplanen räknas som "utomstående". Det blir därför ett nedsläpp där bollen befann sig. Händelsen skall sedan anmälas till berört förbundet för vidare disciplinära åtgärder.*

175. Inkast till lag A. Spelaren som ska utföra inkastet lyckas inte riktigt med detta utan bollen studsar i marken precis utanför sidlinjen. Inkastet är i övrigt utfört på ett korrekt sätt. Domslut?

*Svar: Inkastet skall göras om av lag A.*

*Förklaring: Inkastet skall göras om av samma lag och från samma plats som tidigare. Detta eftersom bollen aldrig varit i spel. Om det däremot hade utförts felaktigt så skulle inkastet gå över till motståndarlaget.*

176. Två spelare, en från vardera laget springer samtidigt på en långboll. När de är fem meter från bollen tacklar spelaren i lag A sin motståndare ur balans med en skuldertackling och kommer ensam fram till bollen. Domslut?

*Svar: Direkt frispark, där regelbrottet inträffade.*

*Förklaring: Bollen anses inte vara inom spelbart avstånd, alltså så skall skuldertacklingen inte tillåtas och spelaren i lag B skall därför få en direkt frispark på den plats där regelbrottet inträffade. En minnesregel: En korrekt tackling vid fel ögonblick är inte tillåten.*

177. En försvarare hänger i ribban med bägge armarna och nickar bort bollen till hörnspark. Domslut?  
*Svar: Indirekt frispark, där regelbrottet inträffade, målchansutvisning.*
- Förklaring: Försvararen skall bestraffas för olämpligt uppträdande då han hänger i ribban, spelet sätts då igång med en indirekt frispark på målområdeslinjen. Försvararen skall även få en målchansutvisning då han förhindrar ett mål genom sitt agerande.*
178. Lag A har inspark. Målvakten, som har ett härligt tillslag med vänsterfoten, ser att hans forward har dröjt sig kvar vid motståndarnas straffområde. Alla försvarare finns på eller kring mittlinjen. Målvakten chansar därför med en hård inspark, som i medvinden når forwarden. Denne bröstar ned bollen och skjuter bollen i mål med en härlig volleyspark. Domslut?  
*Svar: Mål + avspark.*
- Förklaring: Man kan inte bli offside på en inspark, alltså så skall spelet få fortsätta och i det här fallet blir det mål + avspark.*
179. När halvtidsignalen går protesterar en ersättare högljutt och med tydliga gester mot ett domslut i slutsekunderna av första halvlek. Domaren finns kvar på spelplanen när detta sker, men ersättaren är då på väg från bänken mot omklädningsrummet. Domslut?  
*Svar: Varning.*
- Förklaring: Ersättaren skall han en varning för sitt olämpliga uppträdande. Då han inte är en spelare så krävs ingen procedur på spelplanen innan andra halvleks start.*
180. Den assisterande domaren befinner sig på sidlinjen när spelet kommer nära honom. En försvarsspelare spelar bollen som träffar den assisterande domaren och studsar vidare till en medspelare. Domslut?  
*Svar: Ingen åtgärd.*
- Förklaring: Om den assisterande domaren är inne på spelplanen eller hindrar en boll från att passera ut över sidlinjen så skall spelet fortsätta. Domaren räknas som "en i spelet".*
181. Lag A har fått inkast på mittplanen och inkastaren hämtar bollen cirka tre meter utanför linjen. Han ser då att en medspelare är i en fri position långt ner på anfallsplanhalvan. Han kastar därför inkastet direkt när han kommer fram till bollen dvs. cirka tre meter bakom sidlinjen och bollen passerar in på planen på samma ställe den gick ut. Medspelaren blir ensam med målvakten och gör mål. Domslut?  
*Svar: Mål + avspark.*
- Förklaring: Inkastet är utfört på ett korrekt sätt, att platsen där han kastar är tre meter bakom sidlinjen saknar betydelse, så länge bollen passerar sidlinjen där den tänkta inkastplatsen var. Spelet skall alltså få fortsätta och i det här fallet blir det mål + avspark.*

182. En ersättare springer in på planen och stoppar bollen ca 2 meter från sidlinjen. Domslut?  
*Svar: Indirekt frispark, där bollen befann sig, varning.*
- Förklaring: En ersättare som inträder på spelplanen utan domarens tillåtelse ger motståndarlaget en indirekt frispark på den plats där bollen befann sig. Ersättaren som inträder skall även ha en varning för felaktigt inträde.*
183. Två medspelare kolliderar med varandra. Domaren blåser av matchen och läkare kallas in. Måste spelarna lämna spelplanen?  
*Svar: Nej.*
- Förklaring: Om två spelare i samma lag blir skadade vid samma spelmoment så behöver de inte lämna spelplanen för att få vård. Behandling får alltså ske på spelplanen i det här fallet. Detta för att inte motståndarlaget skall få en för stor fördel av skadan.*
184. En spelare ber domaren om lov att få lämna spelplanen. På väg av planen får han en perfekt passning som han tar emot och lyfter bollen snyggt i mål. Domslut?  
*Svar: Indirekt frispark, där regelbrottet inträffade, varning.*
- Förklaring: Spelaren har redan bett om lov att få lämna spelplanen, han får då inte ingripa i aktivt spel. Eftersom spelaren ingriper i aktivt spel så skall han bestraffas för olämpligt uppträdande vilket leder till en indirekt frispark där regelbrottet inträffade samt en varning.*
185. Under pågående spel tappar en spelare skon. I sin ilska tar han upp skon och kastar den våldsamt mot motståndarbänken. Domslut?  
*Svar: Indirekt frispark, där bollen befann sig, grov utvisning*
- Förklaring: Situationer där föremål kastas bedöms enligt regel 12, Otillåtet spel och otillåtet uppträdande. I de fall då en spelare på spelplanen kastar något ut från spelplanen skall han bestraffas med en indirekt frispark. Spelaren skall även få en grov utvisning för sitt våldsamma uppträdande då han kastar skon mot motståndarbänken.*
186. När bollen är på väg in i mål, går en åskådare in på spelplanen i avsikt att förhindra mål. Åskådaren förhindrar en försvarsspelare att spela bollen. Bollen går i mål. Domslut?  
*Svar: Nedsläpp där bollen befann sig.*
- Förklaring: Inträder någon utomstående på spelplanen så skall spelet stoppas och återupptas med ett nedsläpp där bollen befann sig.*
187. Lag A har efter ett snyggt anfall gjort mål och man firar. Det visar sig att en ersättare i Lag B sprungit in på planen i samband med målet så att man då var 12 på planen. Domarens åtgärd?  
*Svar: Mål + avspark, varning.*
- Förklaring: Eftersom den extra spelaren (ersättaren) i motståndarlaget inte påverkade spelet och att anfallande lag gjorde mål så skall naturligtvis målet godkännas. Ersättaren som inträdde på spelplanen skall ha en varning för sitt felaktiga inträde.*

188. Vid ett nedsläpp slår en spelare till en motspelare med ett kraftigt slag innan bollen berört marken. Domslut?  
*Svar: Nedsläpp, grov utvisning.*
- Förklaring: Bollen är inte i spel eftersom den inte vidrört marken, alltså återupptas spelet med det nedsläpp som var dömt ifrån början. Spelaren som slår till motspelaren med ett kraftigt slag skall ha en grov utvisning för sitt våldsamma uppträdande.*
189. Straffspark skall läggas. Spelarna står uppställda utanför straffområdet. Domaren blåser klarsignal. Straffläggaren springer fram mot bollen. När han sätter i stödfoten för att skjuta stannar han upp i sin rörelse varpå målvakten kastar sig mot sin vänstra stolpe. Straffskytten skjuter bollen utanför målet. Domslut?  
*Svar: Indirekt frispark, där regelbrottet inträffade, varning.*
- Förklaring: Fintning vid en straffspark är bara tillåten under vägen fram till bollen. När straffsparksläggaren har satt i stödfoten så får han inte längre finta målvakten. Eftersom bollen går utanför mål så skall försvarande lag ha en indirekt frispark där regelbrottet inträffade (alltså på straffpunkten). Straffsparksläggaren skall även varnas för olämpligt uppträdande.*
190. En försvarsspelare slår en inspark till egen målvakt, som befinner sig utanför straffområdet. Målvakten tar emot bollen och driver in den i straffområdet, där han tar upp den med händerna. Domslut?  
*Svar: Indirekt frispark, där regelbrottet inträffade.*
- Förklaring: Eftersom bollen kommer från en medspelare så får målvakten inte ta upp bollen med händerna.*
191. Domaren beordrar en spelare att lämna planen för att ta av sig ett halsband som han glömt att han har på sig. När han just gått av spelplanen slänger han sin halskedja till sin lagledare varefter han direkt vänder om och springer in på spelplanen igen. Spelet pågår då i motståndarnas straffområde. Domslut?  
*Svar: Indirekt frispark, där bollen befann sig, varning.*
- Förklaring: Spelaren som beordras av spelplanen för att rätta till sin utrustning skall kontrolleras innan han får beträda spelplanen igen. I det här fallet inträder alltså spelaren på spelplanen utan domarens tillåtelse och motståndarlaget skall då få en indirekt frispark där bollen befann sig. Spelaren skall även varnas för felaktigt inträde.*
192. Vid en straffspark slås bollen i stolpen och studsar ut mot den assisterande domaren som befinner sig på spelplanen. Därmed stoppar han bollen som var på väg ut över linjen. Domslut?  
*Svar: Ingen åtgärd.*
- Förklaring: Om den assisterande domaren är inne på spelplanen eller hindrar en boll från att passera ut över sidlinjen så skall spelet fortsätta. Domaren räknas som "en i spelet".*

193. Matchstart. Spelaren som lägger avsparken chansar och skjuter bollen direkt i motståndarnas mål, utan att någon annan hinner vidröra bollen. Domslut?  
*Svar: Mål + avspark.*
- Förklaring: Mål får göras direkt på avspark (i motståndarlagets mål).*
194. Du är assisterade domare på lagledarsidan och befinner dig vid mittlinjen då försvarande lag får kontroll på bollen efter en tilltrasslad hörnsituation. Målvakten slår en snabb utspark upp till andra planhalvan, till sin center som stått på mittlinjen och väntat. Alla spelarna i andra laget befinner sig på anfallsplanhalvan när utsparken slås, så centern kan ensam springa fram och slå bollen förbi målvakten i mål. Domslut?  
*Svar: Mål + avspark.*
- Förklaring: Mittlinjen räknas till anfallande lags fördel vid offsidebedömningar. Spelaren stod på mittlinjen, alltså så är det ingen offside och spelet skall fortsätta.*
195. En spelare inser att han är offside och rusar därför in i målet för att slippa bli bestraffad. Han står helt stilla och det följande målskottet från hans medspelare träffar honom inne i målet. Domslut?  
*Svar: Mål + avspark.*
- Förklaring: Eftersom spelaren tydligt visar att han inte vill delta i aktivt spel genom att ställa sig stilla inne i motståndarlagets mål så skall spelet fortsätta. När skottet kommer och bollen träffar honom inne i målet så har bollen redan passerat mållinjen och därför skall det dömas mål.*
196. En spelare tappar sin ena sko, men fortsätter ändå att spela vidare och gör mål med sin skolösa fot. Domslut?  
*Svar: Mål + avspark.*
- Förklaring: En spelare får fortsätta att spela utan sin sko i omedelbar anslutning till att han tappar denna (nästa spelavbrott eller nästa möjlighet att ta på sig skon, så länge spelaren har bollen så har han ju inte möjlighet att ta på sig skon).*
197. Får en medspelare stå närmare än två meter vid ett inkast?  
*Svar: Ja.*
- Förklaring: Det är endast motspelare som måste inta ett avstånd av minst två meter vid inkast.*
198. I en match med ersättersystem vill Lag B göra ett spelarbyte. Spelaren lämnar spelplanen nära AD 2 med orden "Jag går av här" och börjar gå runt planen utanför linjen för att bakom målet söka sig mot bänkarna. Samtidigt kliver ersättaren in på planen vid bänkarna. Är det tillåtet?  
*Svar: Ja.*
- Förklaring: I serier med ersättare, alltså där spelet måste vara stoppat vid spelarbyten är detta tillvägagångssätt tillåtet. I serier med så kallande flygande byten måste bytet ske vid mittlinjen.*



199. En åskådare blåser i en visselpipa under pågående spel. En spelare som befinner sig i eget straffområde hoppar då upp och greppar bollen med båda händerna i tron att signalen kommit från domaren. Om han ej stoppat bollen med händerna hade den gått fram till en motspelare som då fått en uppenbar målchans. Domslut?

*Svar: Nedsläpp, där bollen befann sig.*

*Förklaring: Spelet påverkas av en utomstående, då skall spelet stoppas och återupptas med ett nedsläpp på den plats där bollen befann sig.*

200. Vid en inspark spelar målvakten bollen över mållinjen mellan målområdeslinjen och straffområdeslinjen. Domslut?

*Svar: Inspark.*

*Förklaring: Bollen har inte passerat ut ur straffområdet, alltså så är bollen inte i spel. Insparken skall därför göras om.*

201. Måste bollen spelas ut ur hörncirkeln vid hörnspark för att vara i spel?

*Svar: Nej.*

*Förklaring: Hörncirkeln är bara en avgränsning som visar var någonstans det är tillåtet att placera bollen. Bollen är i spel när den blivit sparkad och rört sig.*

202. En boll rullar ut mot mittflaggan som visar sig vara felplacerad, vilket gör att bollen aldrig passerat linjen innan den studsar mot mittflaggstången och är fortfarande kvar på plan. Domslut?

*Svar: Nedsläpp, där bollen befann sig.*

*Förklaring: Eftersom bollen hindras av ett felaktigt placerat föremål så skall spelet stoppas och återupptas med ett nedsläpp där bollen befann sig. Det är endast om bollen tar i målstolparna/ribban, hörnflaggorna eller domarna som spelet skall fortsätta.*

203. Spelare nr 8 i lag A slår en passning mot en icke offsidestående spelare nr 11 i lag A. Försvararen nr 3 i lag B försöker nicka bort bollen innan den gått fram nr 11. Det blir ingen riktig nick, utan han bara snuddar bollen, det gör att bollen ändrar riktning och går till spelare nr 10 i lag A som stod i offsideposition när nr 8 slog passningen.

*Svar: Indirekt frispark, där regelbrottet inträffade.*

*Förklaring: Offside, alltså indirekt frispark där regelbrottet inträffade. Den nickskarv som beskrivs i frågan anses inte vara gjord med kontroll, alltså är det inget nytt spelmoment och anfallsspelaren skall därför bestraffas för offside då han ingriper i spelet genom att ta bollen.*

204. En spelare kommer fri mot öppet mål och skjuter bollen mot målet. En försvarsspelare som just tappat sin sko utanför straffområdet tar då skon och kastar den så att den träffar bollen som befinner sig i straffområdet. Bollen ändrar riktning och går utanför målet. Domslut?

*Svar: Straffspark, målchansutvisning.*

*Förklaring: Situationer där föremål kastas skall bedömas enligt regel 12, Otillåtet spel och olämpligt uppträdande. I det här fallet anses skon vara en förlängning av armen, och i det här fallet anser man alltså att spelaren tar bollen med handen innanför straffområdet. Det skall bestraffas med en straffspark och en målchansutvisning eftersom spelaren förhindrar ett mål.*

205. Målvakten lägger en direkt frispark innanför eget straffområde och spelar ut bollen ur straffområdet, där han tar upp bollen med händerna ca 15 meter från en anfallsspelare som kommer springande mot honom. Domslut?

*Svar: Direkt frispark, där regelbrottet inträffade, varning.*

*Förklaring: Målvakten tar bollen med händerna utanför straffområdet, detta är inte tillåtet och därför tilldöms motståndarlaget en direkt frispark där regelbrottet inträffar. Målvakten tar även upp bollen när en motspelare är på väg mot honom, för detta skall målvakten ha en varning då han förhindrar motspelaren från att kunna ta bollen.*

206. I samma ögonblick som domaren blåser för mål ser han att den assisterande domaren vinkar. Han informerar domaren om att några sekunder innan laget gjorde mål slog målgörande lags målvakt en motspelare, som befann sig i målvaktens straffområde, med knytnäven rakt i ansiktet. Domslut?

*Svar: Straffspark, grov utvisning.*

*Förklaring: Eftersom situationen i det andra straffområdet skedde innan det blev mål så skall man döma för den situationen. I det här fallet så blir det straffspark eftersom målvakten slår en motståndare innanför straffområdet. Målvakten skall även få en grov utvisning för sitt våldsamma agerande.*

207. A9 kommer fri med målvakten som befinner sig i sitt straffområde och lobbar bollen över honom mot det övergivna målet. Målvakten som just tappat sin sko tar då skon och kastar den på bollen som ändrar riktning och studsar utanför. Domslut?

*Svar: Indirekt frispark, där regelbrottet inträffade, målchansutvisning.*

*Förklaring: Skon anses vara en förlängning av armen, alltså i det här fallet så anser man att målvakten tar bollen med handen innanför straffområdet, vilket i sig är tillåtet, men när målvakten gör sig skyldig till ett olämpligt uppträdande genom att han kastar sin sko så är det inte tillåtet. Därför blir det en indirekt frispark till skillnad mot om en utespelare hade gjort likadant – där resultatet hade blivit en straffspark, eftersom en utespelare inte får ta med hands innanför straffområdet. Målvakten skall dock ha en målchansutvisning då han genom sitt agerande förhindrar ett mål.*

208. En spelare lämnar spelplanen för att dricka vatten och passar då på att byta till andra skor på grund av det blöta underlaget. Spelaren springer sedan in på planen för att fortsätta. Domslut?  
*Svar: Indirekt frispark, där bollen befann sig, varning.*
- Förklaring: En spelare som lämnar spelplanen för att korrigera sin utrustning skall kontrolleras innan han får inträda på spelplanen. I det här fallet inträder spelaren på spelplanen utan domarens tillåtelse och då skall motståndarlaget ha en indirekt frispark där bollen befann sig. Spelaren skall också varnas felaktigt inträde.*
209. Straffspark är utdömd till lag A. Spelarna står uppställda utanför straffområdet. Spelare nr 9 har lagt upp bollen och han är identifierad som straffsparksläggare. När domaren blåser klarsignal springer istället nr 11 fram och skjuter straffen tätt utanför vänstra stolpen. Domslut?  
*Svar: Indirekt frispark, där regelbrottet inträffade, varning.*
- Förklaring: Eftersom det inte är den utpekade straffsparksläggaren som lägger straffsparken, och det inte blir mål, så återupptas spelet med en indirekt frispark där regelbrottet inträffade, alltså där spelaren inträdde i straffområdet. Spelaren skall även varnas för olämpligt uppträdande.*
210. En anfallare skjuter ett skott som träffar staget på utsidan av målet och studsar ut på planen igen. Domaren är säker på att hela bollen aldrig passerade linjen. Domslut?  
*Svar: Nedsläpp, där bollen befann sig.*
- Förklaring: Om bollen tar i hjulstaget på utsidan av målburen så skall spelet återupptas med ett nedsläpp på målområdeslinjen som är parallell med mållinjen.*
211. Vid en straffspark träffar bollen ribban och studsar ut till en medspelare som sprungit in för tidigt i straffområdet. Medspelaren skjuter bollen i mål. Domslut?  
*Svar: Indirekt frispark, där regelbrottet inträffade.*
- Förklaring: Eftersom straffsparken inte går direkt i mål utan tar i målställningen och det är en medspelare till den som lägger straffen som begår ett regelfel så skall försvarande lag ha en indirekt frispark på den plats där regelbrottet begicks, alltså där spelaren inträder i straffområdet.*
212. Spelaren som utför ett korrekt inkast står med hämlarna på sidlinjen och resten av fötterna inne på plan. Domslut?  
*Svar: Ingen åtgärd.*
- Förklaring: Så länge inte hela fötterna är inne på spelplanen så anses spelaren ha utfört ett korrekt inkast. Linjerna på spelplanen tillhör de ytor som de avgränsar, alltså så räcker det med att spelaren snuddar vid sidlinjen.*

213. En spelare gör ett korrekt inkast genom att avsiktligt kasta bollen på en motståndare för att spela bollen en andra gång, inkastet utförs inte på ett vårdslöst eller hänsynslöst sätt eller med överdriven kraft. Är detta tillåtet?

*Svar: Ja.*

*Förklaring: Detta är tillåtet så länge det inte utförs vårdslöst eller med för stor kraft, men det är som sagt tillåtet att "valla" bollen till sig själv, och detta vid alla fasta situationer.*

214. I en match med sk. "flygande byte" vill Lag B göra ett spelarbyte under spelets gång. Spelaren lämnar spelplanen nära AD 2 med orden "Jag går av här" och börjar gå runt planen utanför linjen för att bakom målet söka sig mot bänkarna. Samtidigt kliver avbytaren in på planen vid bänkarna. Är det tillåtet?

*Svar: Nej.*

*Förklaring: Detta sätt att genomföra ett spelarbyte är endast tillåtet i matcher med där ersättare används och där spelet måste vara stoppat. Ett byte i en match där flygande byten används måste bytet ske vid mittlinjen.*

215. Lag A har frispark 8 m utanför motståndarlagets straffområde. Spelare nr 8 och nr 9 står vid bollen när domaren ger klartecken att slå frisparken. Nr 8 rullar då bollen bakåt under sin sula för att sedan med vristen lyfta bollen rakt upp i luften varpå nr 9 på helvolley skjuter bollen direkt i mål. Domslut?

*Svar: Indirekt frispark, där regelbrottet inträffade.*

*Förklaring: Detta tillvägagångssätt vid ett igångsättande är inte tillåtet, man anser att spelaren har vidrört bollen två gånger utan att en med- eller motspelare varit i mellan, vilket alltså inte är tillåtet vid fasta situationer. Spelaren har alltså spelat bollen till sig själv. Detta bestraffas med en indirekt frispark på den plats där regelbrottet inträffade.*

216. I samband med slantsingling vill den lagkapten som vinner slantsinglingen välja att lägga den första avsparken. Är detta tillåtet?

*Svar: Nej.*

*Förklaring: Den lagkapten som vinner slantsinglingen får välja vilken sida hans lag skall starta matchen på.*

217. Strax innanför straffområdet nära mållinjen tacklar en försvarare en anfallsspelare, som hamnar utanför spelplanen. Domaren anser att ingen ojusthet föreligger och låter spelet fortsätta. Anfallsspelaren utanför planen protesterar över att domaren inte blåser. Domaren blåser av spelet och varnar spelaren. Hur skall spelet sättas igång?

*Svar: Nedsläpp, där bollen befann sig.*

*Förklaring: Eftersom spelaren gör sig skyldig till ett olämpligt uppträdande så skall han bestraffas för detta. I det här fallet befinner sig spelaren utanför spelplanen när han begår regelbrottet och då blir det ett nedsläpp där bollen befann sig. Spelaren skall också varnas för sitt olämpliga uppträdande. Hade spelaren stått på spelplanen så hade det blivit en indirekt frispark där regelbrottet inträffade, men det är alltså inte aktuellt i det här fallet.*

218. Du blåser frispark strax utanför lag B's straffområde till lag A. Spelare B 6 var den som drog på sig frisparken och han befinner sig vid signalen c:a 2-3 m från bollen. Spelare A 7 lägger snabbt bollen på rätt plats och slår den rakt på benen på spelare B 6 som står helt stilla. Spelare A 7 tar snabbt bollen och skjuter i mål. Frisparken var inte hårt slagen utan med precision för att få tillbaka den i retur. Domslut?

*Svar: Mål + avspark.*

*Förklaring: Detta är tillåtet så länge det inte utförs vårdslöst eller med för stor kraft, men det är som sagt tillåtet att "valla" bollen till sig själv, och detta vid alla fasta situationer.*

219. En anfallare i lag A kommer springande längs sidlinjen där backen i lag B försöker glidta ut utan att vara vårdslös. För att inte bli träffad springer anfallaren av plan för att försöka runda backen. Backen tar tag i anfallaren en dryg meter utanför sidlinjen under det att bollen fortfarande är i spel. Domslut?

*Svar: Nedsläpp, där bollen befann sig, varning.*

*Förklaring: I det här fallet befinner sig spelaren utanför spelplanen när han begår regelbrottet och då blir det ett nedsläpp där bollen befann sig. Spelaren skall också varnas för att han drar ner/håller fast sin motståndare och indrar denne från att gå till anfall. Hade spelaren varit på spelplanen så hade det blivit en direkt frispark där regelbrottet inträffade, men det är alltså inte aktuellt i det här fallet.*

220. Bollen spelas bakåt vid straffspark. Domslut?

*Svar: Indirekt frispark, där regelbrottet inträffade.*

*Förklaring: Straffsparken är utförd på ett felaktigt sätt. Försvarende lag skall därför få en indirekt frispark där regelbrottet inträffade, alltså på straffpunkten i detta fall. Ingen varning utdelas i detta fall!*

221. Spelare nr 10 i lag A har medvetet stannat kvar utanför motståndarnas straffområde när motståndarna gått till anfall. Alla utespelare förutom nr 10 är på lag B:s planhalvan. Då bryter lag A anfallet och bollen slås långt ner mot lag B:s ena hörnflagga. Den snabbe nr 11 i lag A hinner först på bollen och slår den bakåt till nr 10 som stått stilla tills bollen kom till honom och då ensam med målvakten lätt kan göra mål. Domslut?

*Svar: Mål + avspark.*

*Förklaring: Att nr. 10 står i en "offide-position" i första läget saknar betydelse då han i den situationen inte inverkar i aktivt spel. När nr. 11 sedan passar bollen till honom så är det ett nytt spelmoment och därför skall målet godkännas.*

222. Vad blir domslutet om bollen går direkt i eget mål vid en indirekt frispark utanför eget straffområde?

*Svar: Hörnspark.*

*Förklaring: Själv mål kan inte göras på egen fast situation, att det är en indirekt frispark i just det här fallet saknar betydelse, bollen anses ha passerat ut över den förlängda mållinjen, alltså så skall en hörnspark tilldömas motståndarlaget.*

223. En spelare kastar ett inkast mot en motspelare på ett lugnt sätt för att få tillbaka bollen i retur. Motspelaren blir överraskad och stoppar bollen reflexmässigt med handen. Domslut?  
*Svar: Direkt frispark, där regelbrottet inträffade.*
- Förklaring: Eftersom spelaren tar bollen med handen inne på spelplanen så skall han bestraffas med en direkt frispark där regelbrottet begicks. Reflexhands skall bedömas som bestraffningsbar. Ingen varning utdelas för hands i denna situation.*
224. Vid ett nedsläpp i målvaktens straffområde kastar han sig och greppar bollen med händerna efter det att den vidrört marken. Domslut?  
*Svar: Ingen åtgärd.*
- Förklaring: Målvakten får delta vid nedsläpp för att försöka ta bollen. Eftersom nedsläppet sker i målvaktens straffområde så får han ta bollen med händerna.*
225. Två spelare kommer helt fria med målvakten och den spelaren som är längst från mållinjen skjuter ett skott som målvakten räddar. Bollen studsar till den av de två spelarna som i skottögonblicket befann sig närmast mållinjen. Spelaren skjuter bollen i mål. Domslut?  
*Svar: Indirekt frispark, där regelbrottet inträffade.*
- Förklaring: Eftersom spelaren som skjuter bollen i mål befinner sig framför sin medspelare när det första skottet går så befinner han sig i en bestraffningsbar offsideposition. Spelaren vinner en fördel av sin position och skall därför blåsas av för offside, alltså en indirekt frispark där regelbrottet inträffade.*
226. Straffspark. Spelare nr.7 i lag A har ett bra skott och har fått förtroendet att lägga straffsparken. Spelarna är korrekt uppställda och domaren blåser i pipan. På sin väg fram mot straffpunkten så fintar nr. 7 målvakten vilket leder till att målvakten slänger sig åt fel håll. Nr. 7 sparkar nu till bollen med en ordentlig kraft mot det nu öppna målet, men på väg mot mål så går bollen sönder. Domslut?  
*Svar: Straffspark*
- Förklaring: Eftersom bollen blir felaktig vid en straffspark, och innan det att den vidrört någon annan spelare eller målställning, så skall straffsparken göras om.*
227. En spelare lyfter en avspark framåt med bägge fötterna så att en medspelare kan skjuta på volley mot motståndarmålet. Bollen går i mål. Domslut?  
*Svar: Mål + avspark.*
- Förklaring: Avsparken är korrekt utförd. Det är okej att "låsa" bollen med bägge fötterna och sedan lyfta upp den.*
228. En straffspark slås i mål. En medspelare till straffsparksläggaren stod dock i offsideposition när straffsparken slogs. Domslut?  
*Svar: Straffspark.*
- Förklaring: En medspelare till den som slår straffen bryter mot spelreglerna. Straffsparken slås i mål och därför skall den slås om.*

229. Är det tillåtet för en AD att gå in på spelplanen för att ta ut 9.15 vid en frispark i hans närhet?  
*Svar: Ja.*
- Förklaring: Det är okej för en AD att gå in på spelplanen och stega avståndet till en mur vid en frispark. Detta tillvägagångssätt skall i så fall vara en överenskommelse mellan domaren och AD:n som skall klargöras på matchgenomgången inför matchen.*
230. Inspark. Bollen sparkas iväg och efter cirka 3 meter spricker bollen. Hur sätter domaren igång spelet och varifrån?  
*Svar: Inspark.*
- Förklaring: Om bollen ej varit i spel när den blivit felaktig så skall spelet återupptas med en ny boll och på samma sätt som om bollen ej gått sönder. Alltså i det här fallet så går insparken om.*
231. Om en målvakt har en liten ring i örat, får han spela med den om han tejpar över ringen så att den inte syns eller är farlig för honom själv eller någon annan?  
*Svar: Nej.*
- Förklaring: Endast en slät ring på fingret är tillåten. Ringar i öronen skall plockas bort!*
232. En ersättare är irriterad över ett domslut strax före halvtidspausen. I korridoren utanför omklädningsrummen förolämpar ersättaren domaren högljutt. Domslut?  
*Svar: Grov utvisning.*
- Förklaring: En ersättare utvisas på samma grunder som en spelare. En förolämpning skall rendera i en grov utvisning. Det krävs ingen procedur eller liknande på spelplanen innan andra halvleks start, men motståndarlaget skall informeras om det inträffade. Ingen reducering av antalet spelare eller liknande eftersom det är en ersättare som blivit utvisad.*
233. En spelare meddelar domaren att han lämnar spelplanen på grund av skada. Under pågående spel så kommer en ersätter in på planen och spelar bollen. Domslut?  
*Svar: Indirekt frispark, där bollen befann sig, varning.*
- Förklaring: Eftersom en ersättare inträder på spelplanen utan domarens tillåtelse så skall spelet stoppas och återupptas med en indirekt frispark till motståndarlaget där bollen befann sig då regelbrottet begicks. Ersättaren skall även varnas för felaktigt inträde.*
234. Vad blir domslutet om bollen blir felaktig omedelbart efter en målvaktsräddning vid en straffspark?  
*Svar: Nedsläpp där bollen befann sig.*
- Förklaring: Eftersom bollen blir felaktig efter det att den vidrört en annan spelare (eller målställningen) så skall spelet återupptas med ett nedsläpp där bollen befann sig.*

235. Straffspark. En försvarsspelare springer in i cirkelbågen utanför straffområdet innan straffsparken har lagts. Bollen skjuts utanför målet. Domslut?  
*Svar: Straffspark*
- Förklaring: Eftersom en motspelare bryter mot spelreglerna (går in för tidigt) och straffsparken går utanför så skall straffspaken göras om.*
236. Du har blåst frispark till anfallande lag strax utanför motståndarlagets straffområde. En spelare springer för tidigt ur muren – spelaren som ska lägga frisparken störs så pass av detta så att han skjuter bollen utanför målet. Domslut?  
*Svar: Direkt frispark, varning.*
- Förklaring: Eftersom försvarsspelaren gör sig skyldig till sabotage mot frisparken så skall han varnas. Den direkta frisparken skall göras om från samma plats som tidigare. Om bollen däremot hade gått i mål så skulle ingen varning ha utdelats.*
237. Under uppvärmning en tidig vårmatch så ser du hur ett antal spelare i det ena laget har så kallade "Snoods" runt halsen. En spelare kommer då fram till dig och frågar om han får ha denna på sig även under matchen. Är detta tillåtet?  
*Svar: Nej.*
- Förklaring: "Snoods" som är en form av halsduk är inte tillåten att bära under match. Detta eftersom det anses utsätta spelaren för fara.*
238. Du som domare har aviserat om 3 minuters tilläggstid i andra halvlek. När det endast återstår ett par sekunder av denna blåser du straff till ena laget. Motståndarlaget protesterar mot straffsparken. När alla spelare ställt upp sig så visar klockan på 94 minuter, tränarna skriker att tiden är slut. Skall straffsparken få läggas?  
*Svar: Ja*
- Förklaring: Tidstillägg skall göras i slutet på varje halvlek (eller förlängning) för att straffsparkar skall kunna läggas.*
239. En spelare kommer innan matchstart fram till dig som domare och frågar om han får spela med sin gipsade arm. Är detta tillåtet?  
*Svar: Ja, under förutsättning att det inte är farligt för honom själv eller någon annan.*
- Förklaring: Det är tillåtet att spela med gipsad arm eller att använda andra former av skydd så länge de inte utsätter honom själv eller någon annan (med- och motspelare) för fara. Det får inte förekomma några vassa eller hårda kanter utan dessa måste vadderas väl. Domaren gör en bedömning inför varje match.*
240. En åskådare springer under pågående spel in på spelplanen. Domslut?  
*Svar: Nedsläpp där bollen befann sig.*
- Förklaring: Eftersom en "utomstående" beträder spelplanen så skall spelet stoppas och sedan återupptas med ett nedsläpp där bollen befann sig då spelet stoppades. Är händelsen av sådan art att den skall rapporteras till förbundet så gör det också.*



241. Strax före avspark ser du hur mv i lag A med klacken på sin sko gör en kraftfull och väl synlig markering i gräsmattan - ett streck från straffområdeslinjen mot straffpunkten. Domslut?

*Svar: Varning*

*Förklaring: Det är inte tillåtet att göra några markeringar i spelplanen. Eftersom spelet inte är igångsatt så blir det "endast" en varning, spelet sätts sedan igång på sedvanligt sätt med avspark.*

242. Den assisterande domaren befinner sig på sidlinjen när spelet kommer nära honom. En försvarsspelare spelar bollen som träffar den assisterande domaren och studsar vidare till en motspelare. Domslut?

*Svar: Ingen åtgärd.*

*Förklaring: Om bollen, utan att ha lämnat spelplanen, tar på assisterande domaren/ domaren eller straffområdesdomaren, så skall spelet fortsätta. Även om det som i det här fallet resulterar i att bollen går till en motspelare.*

243. En spelare blir tacklad på ett otillåtet sätt av en motspelare. Spelaren lyckas, trots att han är ur balans, stappla vidare med bollen framför sig. Domaren visar fördelstecknet och ropar "spela". Ögonblicket därefter kommer en ny motspelare och glidacklar korrekt undan bollen. Domslut?

*Svar: Ingen åtgärd.*

*Förklaring: Har du som domare beslutat dig för att lämna fördel och dessutom visat tecken för detta så "kan du inte" ta tillbaka detta i ett senare skede.*

244. Det är nedsläpp på målområdeslinjen. Spelaren i det försvarande laget lyckas tåa bollen direkt i eget mål sedan den berört marken utan att den vidrör någon annan spelare. Domslut?

*Svar: Hörnspark.*

*Förklaring: Bollen kan inte spelas direkt in i eget mål efter ett nedsläpp, domslutet blir då hörnspark. Detta är en regeländring från spelår 2013.*

245. En åskådare stöter till bollen 1 meter in på spelplanen vid sidlinjen. Bollen fortsätter fram till en fristående anfallare. Domslut?

*Svar: Nedsläpp där bollen befann sig.*

*Förklaring: Eftersom en "utomstående" beträder spelplanen så skall spelet stoppas och sedan återupptas med ett nedsläpp där bollen befann sig då spelet stoppades.*

246. En spelare lägger en inspark. Bollen "nuddar" domaren innanför straffområdet innan den går ut till en medspelare 10 meter utanför straffområdet. Domslut?

*Svar: Ingen åtgärd.*

*Förklaring: Även om bollen inte är i spel förrän den passerat ut ur straffområdet så inverkar inte det på bedömningen i det här fallet då domaren räknas som en "död punkt". Spelet fortsätter som om bollen inte tagit på domaren.*

247. Anfallsspelaren nr 9 befinner sig i offsideposition på målområdeslinjen som går parallellt med mållinjen. Hans lagkamrat nr 7 har bollen på högerkanten 9 meter från mållinjen. Nr 7 spelar bollen snett bakåt mot straffpunkten. Nr 9 förflyttar sig bakåt och skjuter bollen i mål. Domslut?  
*Svar: Indirekt frispark där regelbrottet inträffade.*
- Förklaring: Eftersom spelare nr 9 befinner sig framför spelare nr 7 så skall han bestraffas för offside i det här fallet. Att bollen spelas bakåt har ingen betydelse, det är spelarnas position som avgör.*
248. Vid ett nedsläpp innanför straffområdet sparkar försvarsspelaren motståndaren på benen med en våldsam spark efter det att bollen nått marken. Domslut?  
*Svar: Straffspark, grov utvisning*
- Förklaring: Bollen är i spel då den vidrört marken. Efter det sparkar försvarsspelaren motståndaren med en våldsam spark och därför skall det dömas straffspark (eftersom det sker i straffområdet) och försvarsspelaren skall även visas ut för grov förseelse (allvarligt otillåtet spel).*
249. Vad blir domslutet om bollen går direkt i eget mål vid en indirekt frispark innanför eget straffområde?  
*Svar: Indirekt frispark.*
- Förklaring: Bollen har aldrig varit i spel. Därför går den indirekta frisparken om.*
250. En anfallsspelare försöker förhindra målvakten att sparka ut bollen genom att sträcka ut båda armarna och röra sig i sidled framför målvakten. Domslut?  
*Svar: Indirekt frispark, där regelbrottet inträffade, varning.*
- Förklaring: Spelaren skall varnas för olämpligt uppträdande och eftersom spelet stoppas för att dela ut varningen så återupptas det med en indirekt frispark från den plats där regelbrottet inträffade.*
251. Spelet pågår. Målvakten har fångat bollen med händerna. När målvakten kastat upp bollen i luften för att göra en utspark så spelas bollen av en motståndare som i nästa moment gör mål. Regelbrottet förhindrade därigenom målvaktens lag att kontra. Domslut?  
*Svar: Indirekt frispark, där regelbrottet inträffade, varning.*
- Förklaring: Målvakten får inte "angripas" när han har bollen under kontroll, i det ögonblick då målvakten gör sig redo för en utspark/kastar upp bollen i luften, så får han inte heller "angripas" eftersom han anses ha bollen under kontroll under hela denna rörelse. Spelaren skall även varnas för taktisk förseelse, detta eftersom han genom sitt agerande förhindrar en kontring.*
252. Vad blir domslutet om bollen går direkt i eget mål vid en direkt frispark innanför eget straffområde?  
*Svar: Direkt frispark.*
- Förklaring: Bollen har aldrig varit i spel och därför går den direkta frisparken om.*

253. Snabb frispark. Frisparksläggarens dåliga teknik gör att den tänkta passningen i stället resulterar att bollen träffar en motståndare i ryggen. Motspelaren befinner sig 3 meter från frisparksplatsen. Domslut?  
*Svar: Ingen åtgärd.*
- Förklaring: Spelarens brist på teknik ska inte rendera i att spelet stoppas, motståndaren gör heller inget aktivt för att försöka förhindra frisparken, därför fortsätter spelet.*
254. En ersättare som sitter på bänken protesterar mot ett domslut. Ersättarens lag har bollen. Domslut?  
*Svar: Nedsläpp, där bollen befann sig, varning.*
- Förklaring: Ersättaren skall varnas för olämpligt uppträdande. Eftersom regelbrottet begås av en ersättare utanför spelplanen så återupptas spelet med ett nedsläpp från den plats där bollen befann sig då spelet stoppades.*
255. Under pågående spel förolämpar spelare nr 7 i lag A tränaren i lag B, nr 7 befinner sig på spelplanen och lag A har bollen. Domslut?  
*Svar: Indirekt frispark, där regelbrottet inträffade, grov utvisning.*
- Förklaring: Spelet stoppas för att verkställa en grov utvisning på grund av en förolämpning. Spelaren som förolämpar befinner sig på spelplanen och spelet skall då återupptas med en indirekt frispark till motståndarlaget från den plats där spelaren står.*
256. En försvarare hänger i ribban med bägge armarna och skall nicka bort bollen men bollen träffar ena handen istället och därmed räddar han ett målskott. Domslut?  
*Svar: Straffspark, målchansutvisning.*
- Förklaring: Försvarsspelaren förhindrar ett mål genom sitt otillåtna agerande och skall därför visas ut för målchansutvisning. I det här fallet spelar det ingen roll om bollen tar på armen/handen eller om den nickas bort, det blir målchansutvisning i vilket fall. Skillnaden är igångsättandet.*
257. Vid en frispark med murbildning sätter spelare A foten på bollen och för den först åt sidan c:a 20 cm och sedan drar han den snabbt bakåt och låter den rulla mot kamraten spelare A 9 som skjuter den rullande frisparken i mål bredvid den rusande muren. Domslut?  
*Svar: Indirekt frispark, där regelbrottet inträffade.*
- Förklaring: Bedömningen är att spelaren som sätter igång frisparken rör bollen en andra gång innan den vidrört någon annan med- eller motspelare. Därför skall spelet återupptas med en indirekt frispark till motståndarlaget.*

258. Domaren blåser av spelet efter en kamp mellan målvakten och en sedan tidigare varnad anfallsspelare. Domaren dömer straff. Den assisterande domaren står i bra position och informerar domaren att anfallsspelaren filmat. Domslut?

*Svar: Indirekt frispark, där regelbrottet inträffade, varning och lindrig utvisning på anfallsspelaren.*

*Förklaring: Att domaren dömt straffspark i "första läget" saknar betydelse, domaren ska ta till sig informationen från den assisterande domaren och i detta fallet bestraffa anfallsspelaren för filmning. Det innebär en andra varning för anfallsspelaren och han visas därmed ut för lindrig förseelse.*

259. En spelare som fått en varning i 32:a minuten går efter matchens slutsignal fram till domaren som fortfarande befinner sig på spelplanen och förolämpar honom. Domslut?

*Svar: Grov utvisning.*

*Förklaring: All form av förolämpning skall bestraffas med en grov utvisning. Att spelaren varnats tidigare i matchen skall också rapporteras, men gör inte att vi bara kan varna spelaren i det här läget för att på så vis få honom utvisad för två varningar.*

260. En indirekt frispark sparkas direkt i motståndarlagets mål. Domslut?

*Svar: Inspark.*

*Förklaring: Mål kan inte göras direkt på en indirekt frispark. Därför tilldöms försvarande lag en inspark.*

261. Får mål göras direkt på inspark?

*Svar: Ja, men bara i motståndarlagets mål.*

*Förklaring: En inspark som sparkas direkt in i motståndarlagets mål skall resultera i mål + avspark.*

262. En ersättare står klar för byte och väntar. Han blir då arg på sin egen ledare. När den spelaren som byts ut lämnat spelplanen slår ersättaren till sin ledare innan han springer in på planen. Domaren visar ut spelaren för grov förseelse. Hur många spelare får laget ha på spelplanen?

*Svar: 11 stycken.*

*Förklaring: Bytet blir fullbordat först i det ögonblick som ersättaren kliver in på spelplanen. I det här fallet är han fortfarande att räkna som ersättare. Att spelaren som skall bytas ut har lämnat spelplanen saknar betydelse.*

263. Du har tvingats bryta matchen på grund av en ordningsstörning på läktaren, hur länge bör du som mest hålla matchen innan besked lämnas om matchens fortgående?

*Svar: Besked bör lämnas inom 20 minuter från det att matchen brutits.*

*Förklaring: Skall lämnas av domaren eller av den som representerar domaren, information skall lämnas till berörda parter, såsom båda lagen samt match- och arrangemangsansvarig.*

264. Lag A har inkast ute vid den ena assisterande domaren. När inkastet går så observerar den assisterande domaren hur den som utför inkastet sätter i ena knäet i marken samtidigt som han kastar bollen till medspelaren som står närmast honom. Skall inkastet godkännas?

*Svar: Nej.*

*Förklaring: Inkastet är utfört på ett felaktigt sätt. Inkastet skall utföras endast med båda fötterna i kontakt med marken, ingenting annat. Var extra observant på detta vid den typ av inkast där spelaren gör en volt innan, så att han inte lyfter på ena foten vid inkastets utförande. Inkastet i frågan ovan går över till motståndarlaget.*

265. Från och med säsongen 2013 är tecknet för inspark förändrat för de assisterande domarna. Beskriv på vilket sätt detta är förändrat.

*Svar: Från och med spelår 2013 så skall den assisterande domaren ha kroppen in mot spelplanen, men precis som innan visa inspark med flaggan i rätt vinkel ut från kroppen. Skillnaden är alltså hur den assisterande domaren vinklar kroppen i förhållande till spelplanen.*

*Förklaring: Tecknet ser precis ut som det för offside, ”på den del av spelplanen som är belägen i mitten av spelplanen”.*

## Egna anteckningar

---

---

---

---

---

---

---

---

---

---

---

---

---

---

---

---

---

---

---

---

---

---

---